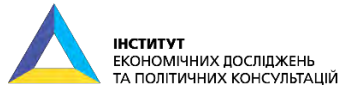


Нове щомісячне опитування підприємств

Випуск 7. (11.2022)
Український бізнес під час війни

Виконавець проекту:

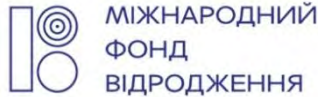


Громадська організація «Інститут економічних досліджень та політичних консультацій»

Фінансова підтримка:



Проект реалізується за фінансової підтримки Європейського Союзу



Міжнародний фонд «Відродження»



Atlas Network

Автори звіту:

Оксана Кузяків, виконавча директорка ГО «Інститут економічних досліджень та політичних консультацій», керівниця проекту «Підтримка Громадської ініціативи «За чесну та прозору митницю»

Євген Ангел, старший науковий співробітник ГО «Інститут економічних досліджень та політичних консультацій»

Анастасія Гулік, молодша наукова співробітниця ГО «Інститут економічних досліджень та політичних консультацій»

Ірина Федець, старша наукова співробітниця ГО «Інститут економічних досліджень та політичних консультацій»

Публікацію підготовлено в рамках проекту «За чесну та прозору митницю», який фінансується Європейським Союзом та співфінансується МБФ «Відродження» та благодійним фондом ATLAS Network (США). Її зміст є виключною відповідальністю ГО «Інститут економічних досліджень та політичних консультацій» і не обов'язково відображає позицію Європейського Союзу, МФ «Відродження» чи ATLAS Network.

ГО «ІНСТИТУТ ЕКОНОМІЧНИХ ДОСЛІДЖЕНЬ ТА ПОЛІТИЧНИХ КОНСУЛЬТАЦІЙ»,

01054 Київ, Україна, вул. Рейтарська 8/5-А,

тел.: +38(044) 278-63-42; +38 (044) 278-63-60; факс: +38(044) 278-63-36

institute@ier.kyiv.ua

www.ier.com.ua

[Facebook ІЕД](#)

[Facebook За чесну та прозору митницю](#)

[Телеграм-канал «Чесна митниця»](#)

ПРО НОВЕ ЩОМІСЯЧНЕ ОПИТУВАННЯ «УКРАЇНСЬКИЙ БІЗНЕС ПІД ЧАС ВІЙНИ»

Шановні пані та панове, представляємо Вашій увазі **сьомий випуск** щомісячного опитування керівників підприємств «Український бізнес під час війни».

Потреба у вичерпній інформації про економічну ситуацію є важливою для економічної політики під час війни. Для швидкого збору інформації про поточний стан економіки на рівні підприємства Інститут економічних досліджень та політичних консультацій проводить щомісячне опитування підприємств із застосуванням підходу кон'юнктурних досліджень (або Business Tendency Survey). Методологію розроблено для оцінки ситуації з «базового рівня» — суджень та очікувань основних економічних агентів — підприємців та керівників підприємств.

Щомісячне опитування підприємств складається з двох частин – регулярної та спеціальної.

Регулярно респонденти даватимуть відповіді на питання про зміну основних показників діяльності та короткострокові прогнози щодо майбутніх змін цих же показників. Мова йде про динаміку випуску (виробництво), реалізації (продажі), експорту, заборгованостей, нових замовлень, зайнятості тощо. Оцінки та очікування щодо змін ділового клімату та фінансово-економічної ситуації на підприємстві в перспективі на пів року також будуть у фокусі нашої уваги. У цій частині опитування використано методологію кон'юнктурних опитувань, гармонізовану відповідно до вимог Joint Harmonised EU Programme of Business and Consumer Surveys (BCS). Там, де можливо, ми будемо порівнювати дані з даними щоквартального опитування підприємств «Ділова думка», які проводяться з 1998 року.

Спеціальна частина щомісячного опитування підприємств присвячена впливу війни на виробничу діяльність підприємств та експорт, оцінкам державної політики з підтримки бізнесу. У випуску використано галузевий вимір в аналізі даних.

Щомісячне опитування керівників підприємств відбувається в рамках зміни дії проекту «За чесну та прозору митницю», який фінансується Європейським Союзом та співфінансується МБФ «Відродження» та благодійним фондом ATLAS Network (США). Щомісячні тенденції буде презентовано в таких звітах, як цей. Щоквартальні тенденції будуть оприлюднюватися й надалі у звітах «Ділова думка: промисловість», які випускає ІЕД із липня 2002 року.

Ми вдячні аналітичній системі YouControl (<https://youcontrol.com.ua/>) за можливість використання даних для формування панельної вибірки.

Зміст

ПРАКТИЧНІ ПИТАННЯ ТА ВІДПОВІДІ, ЯКІ ДОПОМОЖУТЬ У ПРОЧИТАННІ ЦЬОГО ЗВІТУ	5
СТИСЛО ПРО ГОЛОВНЕ.....	6
ПОКАЗНИКИ ТА ОЧІКУВАННЯ В ПЕРСПЕКТИВІ НА ПІВ РОКУ	9
ФІНАНСОВО-ЕКОНОМІЧНА СИТУАЦІЯ НА ПІДПРИЄМСТВІ	9
ФІНАНСОВО-ЕКОНОМІЧНА СИТУАЦІЯ НА ПІДПРИЄМСТВІ В ПОРІВНЯННІ З АНАЛОГІЧНИМ	9
ПЕРІОДОМ МИНУЛОГО РОКУ	9
ПЛАНИ ЩОДО РОЗШИРЕННЯ ДІЯЛЬНОСТІ НА НАСТУПНІ ДВА РОКИ	10
ЗАГАЛЬНОЕКОНОМІЧНЕ СЕРЕДОВИЩЕ	11
НЕВИЗНАЧЕНІСТЬ.....	11
Піврічні очікування.....	11
Тримісячні очікування.....	12
ПОКАЗНИКИ ДІЯЛЬНОСТІ ПІДПРИЄМСТВ ТА КОРОТКОСТРОКОВІ ОЧІКУВАННЯ	14
ВИРОБНИЦТВО.....	14
Зміни щодо попереднього місяця	14
Очікування щодо змін виробництва.....	14
ПРОДАЖІ	15
Зміни щодо попереднього місяця	15
Очікувані зміни продажів	15
ЕКСПОРТ	16
Зміни щодо попереднього місяця	16
Очікувані зміни експорту.....	16
ЗАПАСИ СИРОВИНИ.....	17
Зміни щодо попереднього місяця	17
Очікувані зміни запасів сировини.....	17
ЗАПАСИ ГОТОВОЇ ПРОДУКЦІЇ.....	18
Зміни щодо попереднього місяця	18
Очікувані запаси готової продукції	18
НОВІ ЗАМОВЛЕННЯ	19
Зміни щодо попереднього місяця	19
Очікувані зміни нових замовлень	20
Забезпеченість замовленнями.....	20
ДЕБІТОРСЬКА ЗАБОРГОВАНІСТЬ.....	21
Зміни щодо попереднього місяця	21
Очікувані зміни дебіторської заборгованості	21

КРЕДИТОРСЬКА ЗАБОРГОВАНІСТЬ	22
Зміни щодо попереднього місяця	22
Очікувані зміни кредиторської заборгованості	22
ПОДАТКОВА ЗАБОРГОВАНІСТЬ.....	23
Зміни щодо попереднього місяця	23
Очікувані зміни податкової заборгованості	23
КІЛЬКІСТЬ ПРАЦІВНИКІВ.....	24
Зміни щодо попереднього місяця	24
Очікувані зміни кількості працівників.....	24
ПРАЦІВНИКИ У ВИМУШЕНИХ ВІДПУСКАХ.....	25
Зміни щодо попереднього місяця	25
Очікувані зміни кількості працівників у вимушених відпустках.....	26
КВАЛІФІКОВАНІ ТА НЕКВАЛІФІКОВАНІ ПРАЦІВНИКИ.....	26
Кваліфіковані працівники	27
Некваліфіковані працівники	27
СПЕЦІАЛЬНА ЧАСТИНА ОПИТУВАННЯ.....	28
ВПЛИВ ВІЙНИ НА ПІДПРИЄМСТВА	28
Проблеми ведення бізнесу під час війни.....	28
Вплив війни на обсяги виробництва.....	30
ВПЛИВ ВІЙНИ НА ЕКСПОРТНУ ДІЯЛЬНІСТЬ ПІДПРИЄМСТВ.....	33
ДЕРЖАВНА ПОЛІТИКА	35
Оцінка державної політики з підтримки бізнесу.....	35
МЕТОДОЛОГІЯ ОПИТУВАННЯ	37
ВИБІРКА	37
Додаток 1. Вибрані результати опитування в цифрах.....	38

ПРАКТИЧНІ ПИТАННЯ ТА ВІДПОВІДІ, ЯКІ ДОПОМОЖУТЬ У ПРОЧИТАННІ ЦЬОГО ЗВІТУ

Кого ми опитуємо? У цьому опитуванні використано панельну вибірку, тобто ми опитуємо одні й ті ж суб'єкти підприємницької діяльності. Побудова такої вибірки вимагає часу. Під час сьомої хвили опитування отримано відповіді 507-ми респондентів. У перший місяць було опитано 327 підприємств, у другий – 367, у третій – уже 449, у четвертий – 518 респондентів, у п'ятий – 521, а під час шостої хвили опитування – 468 респондентів. Серед них переважно промислові підприємства, які розташовані в 21-му з 27-ми регіонів України, зокрема у Вінницькій, Волинській, Дніпропетровській, Житомирській, Закарпатській, Запорізькій, Івано-Франківській, Київській, Кіровоградській, Львівській, Миколаївській, Одеській, Полтавській, Рівненській, Сумській, Тернопільській, Хмельницькій, Черкаській, Чернівецькій, Чернігівській областях та в місті Києві.

Як ми збираємо дані? Дані було зібрано за допомогою поєднання декількох методів збору даних: самостійне заповнення онлайн-форми та телефонного інтерв'ю представників бізнесу із внесенням відповідей до онлайн-форми інтерв'юерами.

Як обраховуються наші показники? Усі показники обраховуються за єдиною методологією. Ми зараховуємо відповіді як +1, якщо підприємство відповідає, що показник збільшився, 0 — якщо він не змінився і -1 — якщо зменшився. Наприклад, якщо зі ста респондентів двадцять вказали на зростання виробництва, п'ятдесят респондентів звітували про його скорочення і тридцять зазначили, що все залишилося без змін, то відповідне значення індексу буде -0,30. Додатне (від'ємне) значення індексу означає, що частка підприємств, у яких зросло виробництво, є більшою (меншою) ніж кількість тих, у яких виробництво скоротилось. Кожний індекс більший за +0,05 або менший за -0,05 є статистично значущим і відрізняється від нуля з імовірністю помилки 5%.

Як «читати» наші показники? Наші показники називаються «індексами», що є синонімом термінів «балансовий індекс», «балансовий показник». Усі індекси є різницею між частками респондентів, що звітували про зменшення, та тими, що звітували про збільшення показника. Чим більше значення індексу, тим більше темпи зростання показника, чим менше значення індексу, тим більші темпи падіння показника. Для більшості показників більше значення індексу означає позитивну тенденцію, винятком є показники заборгованостей, кількості працівників у вимушених відпустках та труднощі з пошуком персоналу. Тут усе навпаки: чим більше індекс, тим більші темпи зростання заборгованостей, збільшення кількості людей у вимушених відпустках чи труднощів (це погано), а чим менше індекс, тим більші темпи скорочення заборгованостей, зменшення кількості людей у вимушених відпустках чи труднощів (це добре).

Коли проводилось опитування Польовий етап сьомої хвили тривав із 14 листопада до 30 листопада 2022 року. Керівники підприємств порівнювали результати роботи в жовтні 2022 року із вереснем 2022 року, оцінювали стан того чи іншого показника на момент проведення опитування (листопад 2022 року) та давали прогнози на наступні 2 - 3 чи 6 місяців, залежно від питання. В окремих питаннях (де це було зазначено) результати роботи порівнювалися з довоєнним часом (період до 24 лютого 2022 року). Опитувані давали прогнози на наступні 3 місяці роботи.

СТИСЛО ПРО ГОЛОВНЕ

На фоні російських терористичних ударів у листопаді продовжилась тенденція до погіршення очікувань та оцінок ділового клімату та загальноекономічного середовища. Очікування щодо економічної ситуації на підприємстві та в країні в піврічній перспективі погіршились. Обсяги виробництва у порівнянні з попереднім місяцем скоротились, очікування щодо їх змін на наступні 3 місяці погіршились. Водночас, плани бізнесу на наступні два роки залишаються оптимістичними, хоча рівень невизначеності в перспективі двох років уперше збільшився. Рівень невизначеності в піврічній перспективі не змінився, а невизначеність у коротко-терміновій перспективі дещо скоротилась. Перебої з електро-, водо- та теплопостачанням уперше стали проблемою номер один. Ракетні обстріли поки що не мали критичного впливу на обсяги виробництва, хоча й стримували активне відновлення, яке тривало від весни. Підприємства вичерпали можливості до активного відновлення експортної діяльності, хоча й активізувався експорт мікробізнесу. Оцінки державної економічної політики покращились, що засвідчує зростання довіри.

ЗАГАЛЬНІ ПОКАЗНИКИ ДІЛОВОГО КЛІМАТУ ТА КОН'ЮНКТУРИ

- Фінансово-економічна ситуація на підприємствах погіршилась. Значення індексу поточної фінансово-економічної ситуації в листопаді різко зменшилось та становить -0,33 (було -0,16 у жовтні).
- Очікування підприємств щодо змін фінансово-економічної ситуації в піврічній перспективі також суттєво погіршились, значення відповідного індексу скоротилось удвічі, із -0,09 до -0,19.
- Середовище діяльності підприємств залишалось несприятливим. У листопаді значення *індексу загальноекономічного середовища* становило -0,34, воно зменшилось із -0,31 в жовтні.
- Очікування щодо загальноекономічного середовища через пів року погіршились. *Індекс очікуваних змін загальноекономічного середовища* зменшився вдвічі, із -0,12 у жовтні до -0,23 в листопаді.
- Дворічні очікування щодо перспектив розширення ділової активності залишаються позитивними, хоча значення *ІНДЕКСУ ОЧІКУВАНИХ ЗМІН ДІЛОВОЇ АКТИВНОСТІ* в перспективі двох років зменшилось на 11 в. п. (із 0,31 до 0,20).
- У листопаді вперше зафіксовано зростання рівня невизначеності в перспективі двох років (54% не змогли дати прогноз щодо розширення/скорочення діяльності через два роки), разом із тим, рівень невизначеності в піврічній перспективі практично не змінився, а невизначеність у короткостроковій перспективі навіть зменшилась для виробничих показників (хоча другий місяць поспіль істотно збільшується для показників заборгованостей).

ВИРОБНИЦТВО

- У листопаді порівняно з жовтнем падіння виробництва продовжилось. Індекс змін у виробництві зменшився з -0,03 до -0,13, при цьому істотно зменшилась частка підприємств, що повідомили про збільшення виробництва, тоді як частка підприємств, у яких виробництво зменшували, змінилась лише незначним чином.
- Очікування підприємств на наступні три місяці також погіршились, хоча значення індексу все ще залишається додатним. Значення *ІНДЕКСУ ОЧІКУВАНИХ ЗМІН ОБСЯГІВ ВИРОБНИЦТВА* зменшилось із 0,17 до 0,04, але частка «оптимістів» усе ще переважає частку «песимістів».

ПОПИТ ТА РЕАЛІЗАЦІЯ

- Темпи скорочення продажів та кількості нових замовлень значно прискорились. Значення *ІНДЕКСУ ЗМІН РЕАЛІЗАЦІЇ* зменшилось із -0,03 до -0,14, так само, як й *ІНДЕКСУ ЗМІН НОВИХ ЗАМОВЛЕНЬ* — із -0,03 до -0,11.
- Очікування бізнесу все ще залишаються позитивними, хоча й значно погіршились. Значення як *ІНДЕКСУ ОЧІКУВАНИХ ЗМІН ПРОДАЖІВ*, так й *ІНДЕКСУ ОЧІКУВАНИХ ЗМІН НОВИХ ЗАМОВЛЕНЬ* зменшились, відповідно з 0,19 до 0,04 та з 0,21 до 0,15.

- У листопаді підприємства проінформували, що були забезпечені замовленнями в середньому лише на два місяці. Найменшою мірою забезпечені замовленнями мікропідприємства (74% – до двох місяців включно).

ЗАБОРГОВАНІСТІ

- Другий місяць поспіль спостерігається сповільнення накопичення заборгованостей. Зменшилися значення індексів змін дебіторської (із 0,01 до -0,03), кредиторської (із -0,03 до -0,08) та податкової (із -0,06 до -0,12) заборгованостей.
- Водночас, у тримісячній перспективі бізнес очікує тенденції до збільшення заборгованостей. Значення індексу незначним чином збільшилось для податкової (з -0,19 до -0,17); дебіторської (з -0,18 до -0,14) та кредиторської (індекс збільшився з -0,19 до -0,17) заборгованостей.

ЗАЙНЯТІСТЬ

- Динаміка змін показників зайнятості свідчить про баланс попиту та пропозиції на ринку праці.
- Темпи скорочення зайнятості на підприємствах залишилися майже без змін, ІНДЕКС ЗМІН ЗАЙНЯТОСТІ незначним чином збільшився, із -0,09 до -0,08.
- У наступні три місяці підприємці також не очікують істотних змін щодо рівня зайнятості. ІНДЕКС ОЧІКУВАНИХ ЗМІН дещо зменшився, із -0,02 до -0,03.
- Водночас, другий місяць поспіль продовжується тенденція до скорочення працівників у вимушених відпустках (індекс зменшився з -0,09 до -0,20); у перспективі трьох місяців підприємства очікують на подальше прискорення цього процесу (індекс зменшився з -0,17 до -0,25).
- Труднощі пошуку робочої сили зменшились як для кваліфікованих так і для некваліфікованих працівників (значення відповідних індексів скоротилися із 0,17 до 0,11 та 0,09 до 0,02).

ПЕРЕШКОДИ ДЛЯ ВЕДЕННЯ БІЗНЕСУ ПІД ЧАС ВІЙНИ

- За результатами опитування в листопаді, уперше за весь період опитувань на перше місце серед перешкод для ведення бізнесу, викликаних війною, вийшли перебої з електро-, водо- та теплопостачанням. На цю перешкоду вказали 78% керівників підприємств.
- Проблема зростання цін на сировину та матеріали вперше за декілька місяців поспіль змістилася на друге місце в рейтингу перешкод.
- Майже половина підприємств (46%) у листопаді повідомляє, що працювати небезпечно. Це найбільша частка за весь період опитувань.
- Актуальність проблеми браку робочої сили залишається низькою, особливо для мікробізнесу, у якому на неї взагалі не вказують.

ЗАВАНТАЖЕНІСТЬ ВИРОБНИЧИХ ПОТУЖНОСТЕЙ У ПЕРІОД ВІЙНИ

- Результати листопада свідчать, що російські ракетні обстріли поки що не мали критичного впливу на обсяги виробництва, але стримали активне відновлення, яке активно тривало від весни.
- У листопаді зафіксовано різке зменшення частки підприємств, які працюють на 100%, порівняно з довоєнними обсягами – до 3%. Однак у листопаді на майже повний, повний та вище ніж повний обсяги виробництва працювали 46% підприємств (44% у жовтні).
- Незважаючи на сповільнення відновлення, не працюють лише 2% опитаних підприємств (2% у вересні та жовтні), а завантажені менше ніж на 25% потужності лише 7% підприємств (у вересні та жовтні 6%).
- Найкраще продовжують долати труднощі війни галузі, які забезпечують базові потреби людини. Майже на повну та повну потужність працюють 58% підприємств харчової промисловості та 60% легкої промисловості. При цьому лідером є поліграфічна промисловість – 75%.
- Активізувалося відновлення мікропідприємств, серед яких уже 32% підприємств працювали на 100% та більше порівняно з довоєнними обсягами виробництва (15% у вересні та 24% у жовтні).

ПІДПРИЄМСТВА-ЕКСПОРТЕРИ

- 55% опитаних повідомили, що були експортерами на початку 2022 року. При цьому підприємства в теперішніх умовах вичерпали можливості до активного відновлення експортної діяльності. Частка експортерів, які досі не відновили продажі за кордон, зберіглася приблизно на рівні попередніх місяців – 17% (17% у жовтні та 16% у вересні).
- Уперше від початку літа зафіксовано сповільнення темпів відновлення експорту. Значення *індексу змін експорту* зменшилось у порівнянні з попереднім місяцем із -0,15 до -0,18. Це відбулося, насамперед, за рахунок зменшення частки опитаних, у яких обсяги експорту зростали (із 12,2% у жовтні до 4,0% у листопаді). Однак для 72,3% експортерів обсяги експорту не змінилися (60,0% у жовтні).
- Російські терористичні обстріли суттєво погіршили очікування щодо експорту. Індекс очікуваних змін експорту вперше впав до 0 (із 0,22 у вересні та 0,13 в жовтні). Зокрема, зменшилася частка підприємств, які планують збільшення експорту (25,4% у жовтні до 12,1% у листопаді).
- Мікробізнес зміг активізувати відновлення експорту, але ситуація залишається складною. Досі кожне третє (32%) мікропідприємство не змогло відновити експорт (46% у жовтні, 50% у вересні та 56% у серпні).

ДЕРЖАВНА ПОЛІТИКА

- Оцінки державної політики покращились, що свідчить про зростання довіри. У листопаді 2022 року частка позитивних оцінок державної політики з підтримки бізнесу склала 23%, а негативних – 21%.
- При цьому позитивні оцінки почастишали за рахунок скорочення нейтральних оцінок та частки опитаних, що не відповідали на це запитання, а частка негативних оцінок залишилася такою ж, як і в жовтні 2022 року.

ПОКАЗНИКИ ТА ОЧІКУВАННЯ В ПЕРСПЕКТИВІ НА ПІВ РОКУ

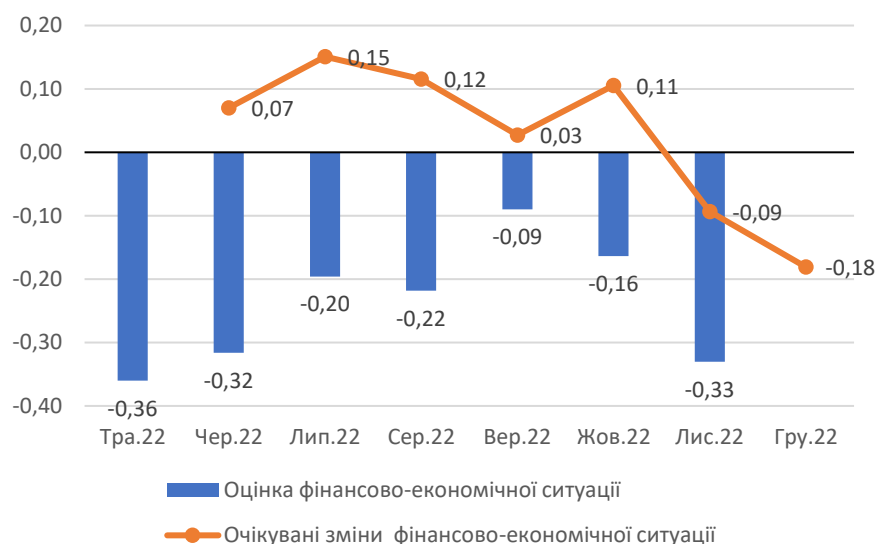
ФІНАНСОВО-ЕКОНОМІЧНА СИТУАЦІЯ НА ПІДПРИЄМСТВІ

У листопаді порівняно з жовтнем 2022 року оцінки підприємствами власної фінансово-економічної ситуації продовжили погіршуватись. У листопаді значення Індексу поточної фінансово-економічної ситуації зменшилось удвічі, із -0,16 до -0,33. Це відбулося за рахунок значного збільшення частки опитаних, що оцінили поточну фінансово-економічну ситуацію на підприємстві як погану - із 26,7% до 37,2%, водночас, частка тих, хто позитивно оцінює ситуацію на підприємстві, зменшилась удвічі, із 8,0% до 4,0%. Частка опитаних, які вважають фінансово-економічну ситуацію на підприємстві задовільною, зменшилась із 65,1% до 58,7%.

Очікування на перспективу протягом шести місяців також продовжили погіршуватись, значення індексу очікуваних змін фінансово-економічної ситуації також зменшилось удвічі, із -0,09 до -0,18. При цьому частка «песимістів» збільшилась не суттєво, із 28,8% до 30,9%, тоді як частка «оптимістів» зменшилась у півтора раза, із 21,0% до 13,8%. Частка тих, хто не очікує жодних змін, збільшилась із 50,2% до 55,3%.

Після збільшення протягом двох місяців поспіль частка опитаних, що не змогли дати прогноз щодо змін фінансово-економічної ситуації на підприємстві на піврічну перспективу в листопаді, дещо зменшилась, із 45,9% до 43,8%.

Рис. 1. Фінансово-економічна ситуація на підприємстві, індекси



ФІНАНСОВО-ЕКОНОМІЧНА СИТУАЦІЯ НА ПІДПРИЄМСТВІ В ПОРІВНЯННІ З АНАЛОГІЧНИМ ПЕРІОДОМ МИНУЛОГО РОКУ

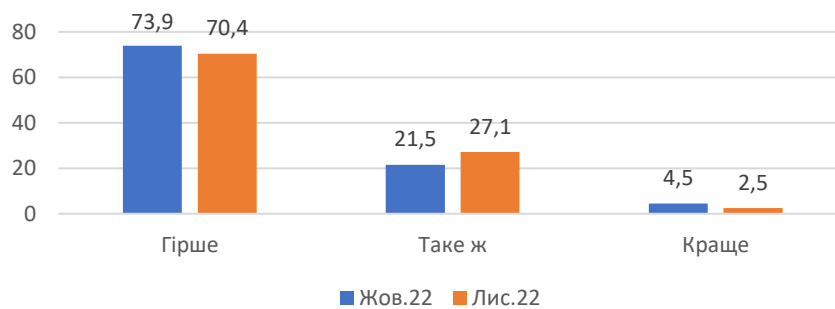
Порівняння фінансово-економічної ситуації на підприємстві з аналогічним періодом минулого року свідчить про суттєве економічне падіння. Значення ІНДЕКСУ ОЦІНКИ ПОТОЧНОЇ ФІНАНСОВО-ЕКОНОМІЧНОЇ СИТУАЦІЇ дуже низьке та становить -0,68. Значення індексу практично не змінилось порівняно з жовтнем (-0,69). Переважна більшість опитаних (70,4%) зазначила, що фінансово-економічна ситуація на підприємстві погіршилась. Це дещо менше ніж було в жовтні (73,9%). При цьому, із 21,5% до 27,1% збільшилась частка тих, хто вважає фінансово-економічну ситуацію такою ж, як і минулого року. Лише 2,5% опитаних підприємців вказали, що фінансово-економічна ситуація на підприємстві покращилась (минулого місяця таких було 4,5%).

Розмір. Залежно від розміру значення середніх підприємств є значно кращим та становить -0,64. Показники мікро- (-0,70), а також малих та великих (по -0,71) підприємств приблизно однакові.

Регіон. У регіональному розподілі найкращі показники зафіксовано для Полтавської області (-0,13), а також для Рівненської (-0,21) та Одеської (-0,27) областей. Найгірші показники для Черкаської, Запорізької (по -0,93 для кожної), Сумської (-0,94), а також для Дніпропетровської та Житомирської (по -1,00 для кожної) областей.

Галузь. У розрізі галузей найвище значення індексу зафіксовано для поліграфії (-0,54), далі йдуть харчова промисловість (-0,62) та машинобудування (-0,67). Найгірші показники для хімічної промисловості, виробництва будівельних матеріалів (по -0,82 для кожної) та металообробки (-0,83).

Рис. 2. Як Ви оцінюєте фінансово-економічну ситуацію на підприємстві в порівнянні з минулим роком?, %опитаних

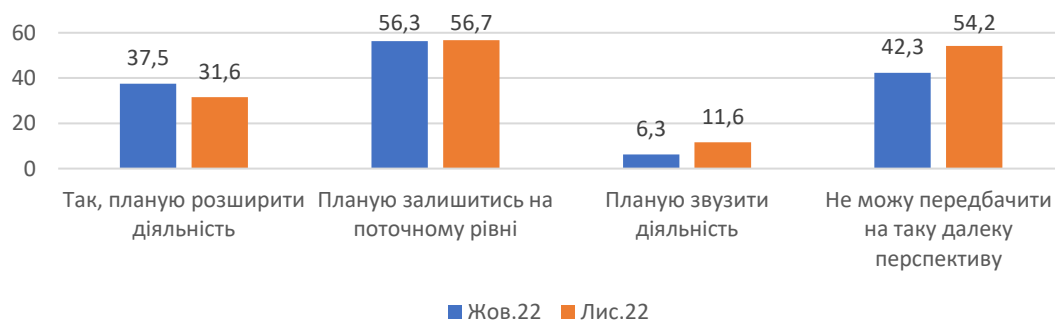


ПЛАНИ ЩОДО РОЗШИРЕННЯ ДІЯЛЬНОСТІ НА НАСТУПНІ ДВА РОКИ

Очікування щодо ділової активності на наступні пів року залишаються позитивними, хоча й стали гіршими в листопаді порівняно з жовтнем 2022 року. Відсоток тих, хто планує звужити діяльність у наступні два роки, збільшився в листопаді з 6,3% до 11,6%. Водночас, частка тих, хто планує залишитись на поточному рівні, залишилась майже без змін та становить 56,7% (було 56,3% у жовтні). Із 37,5% до 31,6% зменшилась частка опитаних керівників підприємств, які планують розширювати свою діяльність у наступні два роки. *Індекс* очікуваних змін ділової активності в перспективі двох років зменшився з 0,31 до 0,20.

Важливо зазначити, що рівень невизначеності залишається високим, та, уперше для цього періоду очікувань, збільшився (із 42,3% до 54,2%).

Рис. 3. Чи плануєте Ви розширити діяльність підприємства протягом наступних двох років?, %опитаних



Розмір. Найбільш оптимістично дивляться в майбутнє мікропідприємства, їхній показник становить 0,45. Індекс для малих (0,23) та великих (0,26) підприємств є приблизно однаковим. Найнижчим є показник середніх підприємств (0,09).

Регіон. У регіональному розрізі найвищі показники очікувань мають Запорізька (0,87), а також Чернігівська (0,69) та Кіровоградська (0,64) області. Єдині показники очікувань із від'ємним значенням мають Дніпропетровська (-0,56) та Житомирська (-0,32) області.

Галузь. Показники деревообробної (0,33) та харчової (0,22) промисловості мають найвищі значення. Від'ємним є показник хімічної промисловості (-0,09).

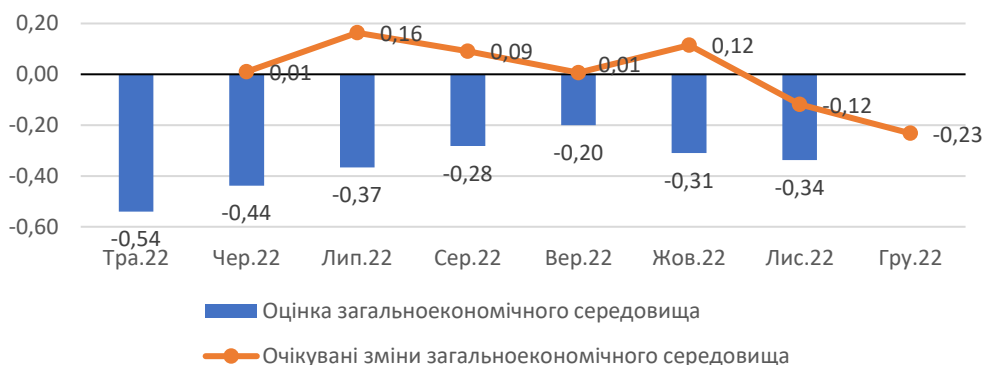
ЗАГАЛЬНОЕКОНОМІЧНЕ СЕРЕДОВИЩЕ

Оцінка загальноекономічного середовища знизилась не настільки відчутно, як для фінансово-економічної ситуації. Значення відповідного індексу знизилось із -0,31 до -0,34 у листопаді. Це відбулось через не надто істотні зміни в розподілі «оптимістів» та «песимістів», у якому відсоток зменшився в обох випадках. Частка тих, хто оцінює загальноекономічне середовище як погане, зменшилась із 39,3% до 37,7%; а частка тих, хто оцінює загальноекономічне становище позитивно, зменшилась із 5,8% до 2,1%. Частка тих, хто вважає загальноекономічне середовище задовільним, збільшилась із 54,8% у жовтні до 60,3% в листопаді.

Водночас, у листопаді прогнози підприємств на майбутні шість місяців істотно погіршилися: значення Індексу очікуваних змін загальноекономічного середовища зменшилось удвічі, із -0,12 до -0,23. Це сталось через зменшення частки «оптимістів» (із 21,4% до 14,6%) та збільшення частки «песимістів» (із 31,9% до 35,0%). Частка тих, хто вважає, що протягом майбутніх пів року загальноекономічне середовище не зміниться, збільшилась із 46,7% до 50,4%.

Частка тих, хто не зміг дати прогнози щодо стану загальноекономічного середовища, зменшилась із 49,8% до 48,7%.

Рис. 4. Загальноекономічне середовище, індекси

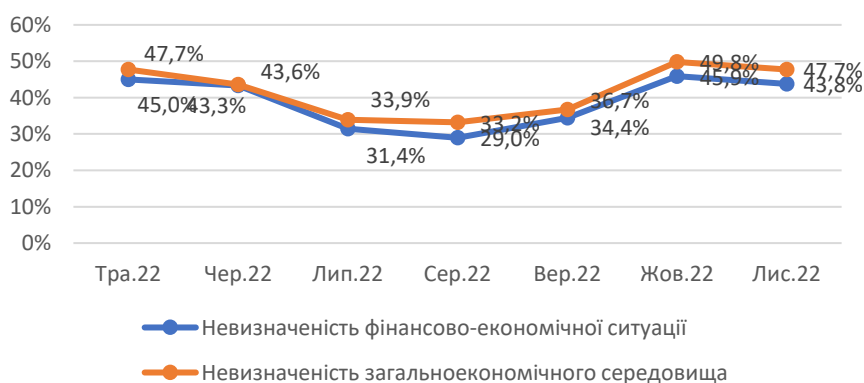


НЕВИЗНАЧЕНІСТЬ

Піврічні очікування

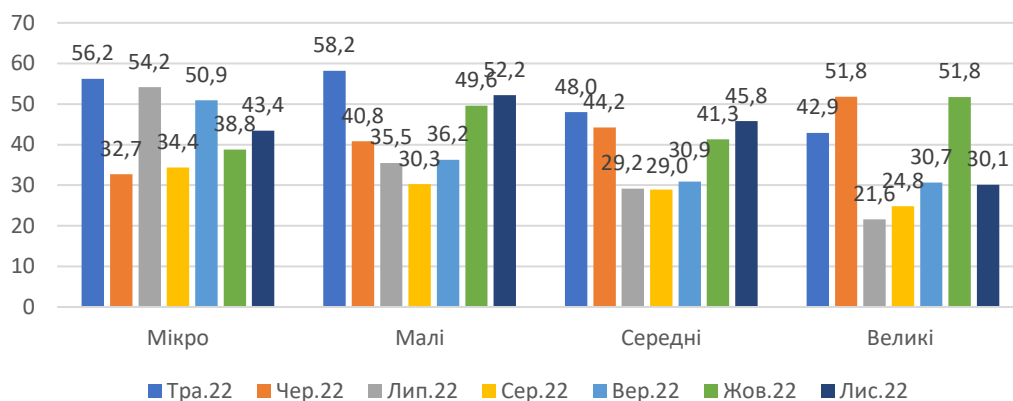
Рівень невизначеності в листопаді порівняно з жовтнем незначним чином зменшився в прогнозах як фінансово-економічної ситуації на підприємстві, так і загальноекономічного середовища. Частка опитаних, що не змогли дати прогноз щодо змін фінансово-економічної ситуації на підприємстві в перспективі на пів року, зменшилась із 45,9% до 43,8%, а загальноекономічного середовища в цілому в країні — із 49,8% до 48,7%.

Рис. 5. Рівень невизначеності фінансово-економічної ситуації та загальноекономічного середовища, % опитаних



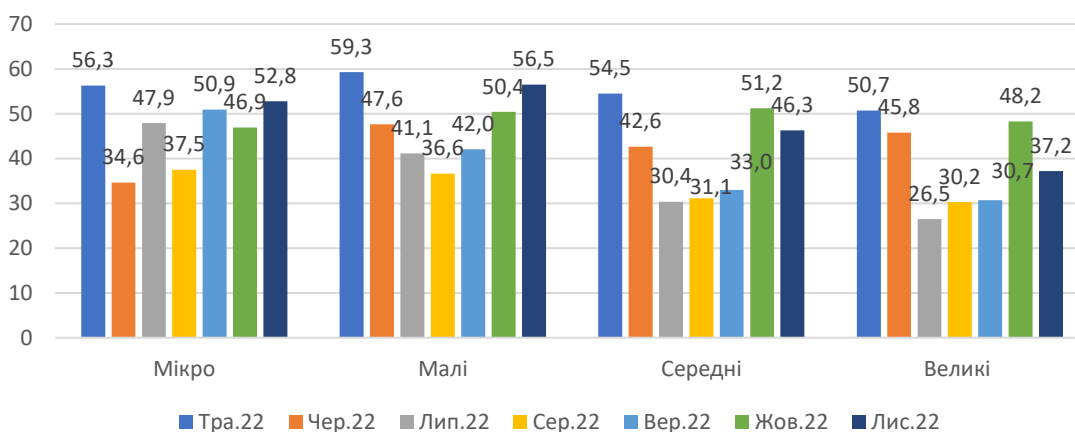
Рівень невизначеності щодо фінансово-економічної ситуації на підприємстві та її динаміка залежать від розміру підприємств. При цьому важливо зазначити, що показник для великих підприємств є найменшим та єдиним, у якому значення зменшилось у листопаді порівняно з жовтнем із 51,8% до 30,1%. Для середніх підприємств значення збільшилось із 41,3% до 45,8%, а для мікропідприємств – із 38,8% до 43,4%. Найбільшим показником невизначеності щодо фінансово-економічного середовища є для малих підприємств, там відсоток збільшився з 49,6% до 52,2%.

Рис. 6. Частка опитаних, що не змогли дати відповідь на питання про зміну фінансово-економічного середовища в перспективі на пів року



Невизначеність щодо загальноекономічного середовища, як і у випадку з фінансово-економічною ситуацією, залежить від розміру підприємства. У листопаді порівняно з жовтнем відсоток невизначеності щодо загальноекономічного середовища зменшився для середніх (із 51,2% до 46,3%) та великих (з 48,2% до 37,2%) підприємств та збільшився для мікро- (з 46,9% до 52,8%) та малих (з 50,4% до 56,5%) підприємств.

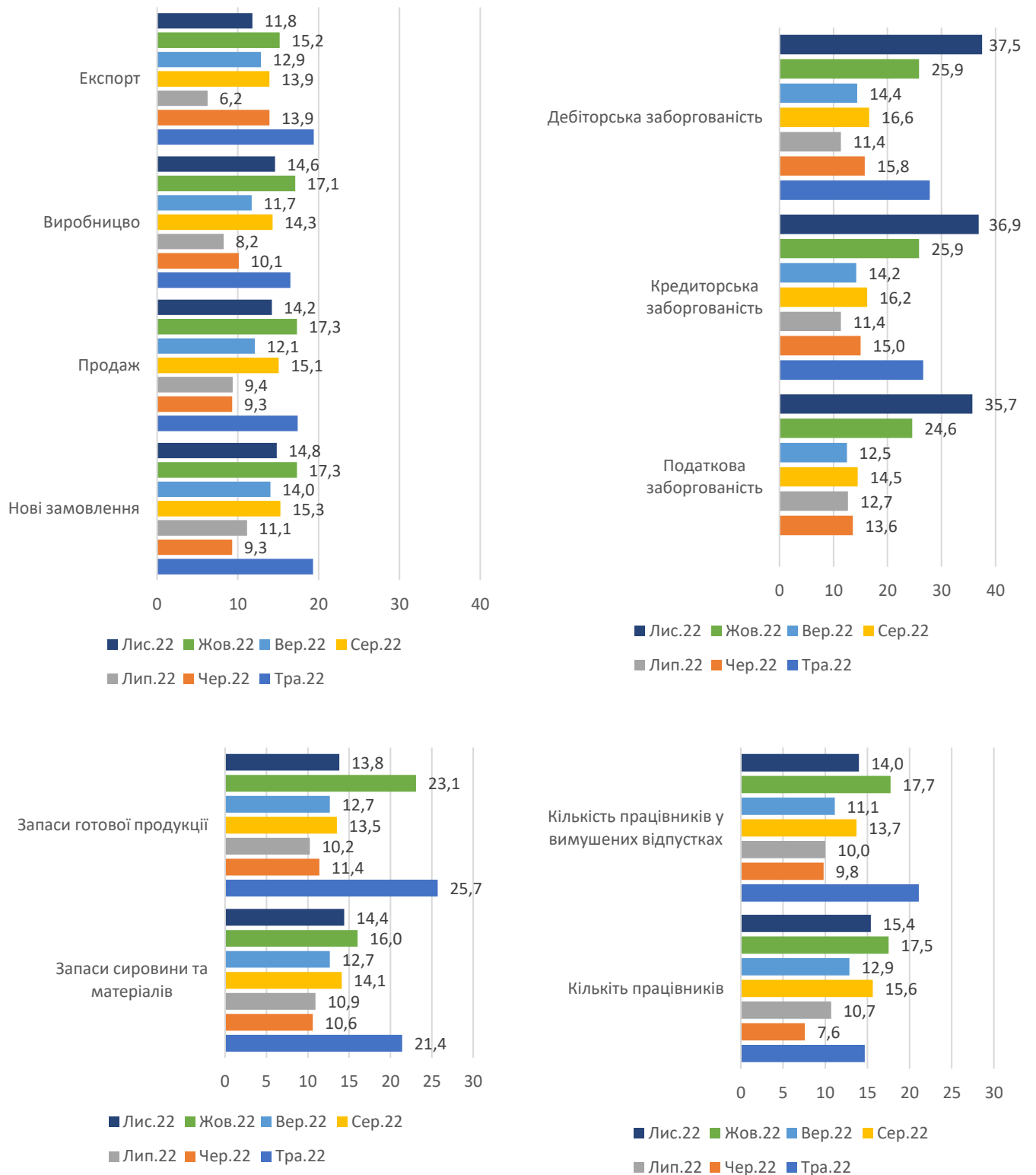
Рис. 7. Частка опитаних, що не змогли дати відповідь на питання про зміну загальноекономічного середовища в перспективі на пів року



Тримісячні очікування

У тримісячній перспективі також спостерігається зменшення невизначеності для виробничих показників. Водночас невизначеність для показників заборгованості збільшується другий місяць поспіль. Найбільшими показниками невизначеності залишаються для дебіторської (значення збільшилось із 25,9% до 37,5%), кредиторської (значення збільшилось із 25,9% до 36,9%) та податкової (значення збільшилось із 24,6% до 35,7%) заборгованостей. Відсоток невизначеності для запасів готової продукції після двократного збільшення в жовтні, зменшився на 9 в. п., із 23,1% у жовтні до 13,8% у листопаді. Найменшим рівень невизначеності залишається для експорту (у якому відсоток зменшився з 15,2% до 11,8%).

Рис. 8. Частка підприємств, які не змогли зробити прогноз про зміну показника в перспективі 3-х місяців, % опитаних



ПОКАЗНИКИ ДІЯЛЬНОСТІ ПІДПРИЄМСТВ ТА КОРОТКОСТРОКОВІ ОЧІКУВАННЯ

ВИРОБНИЦТВО

Зміни щодо попереднього місяця

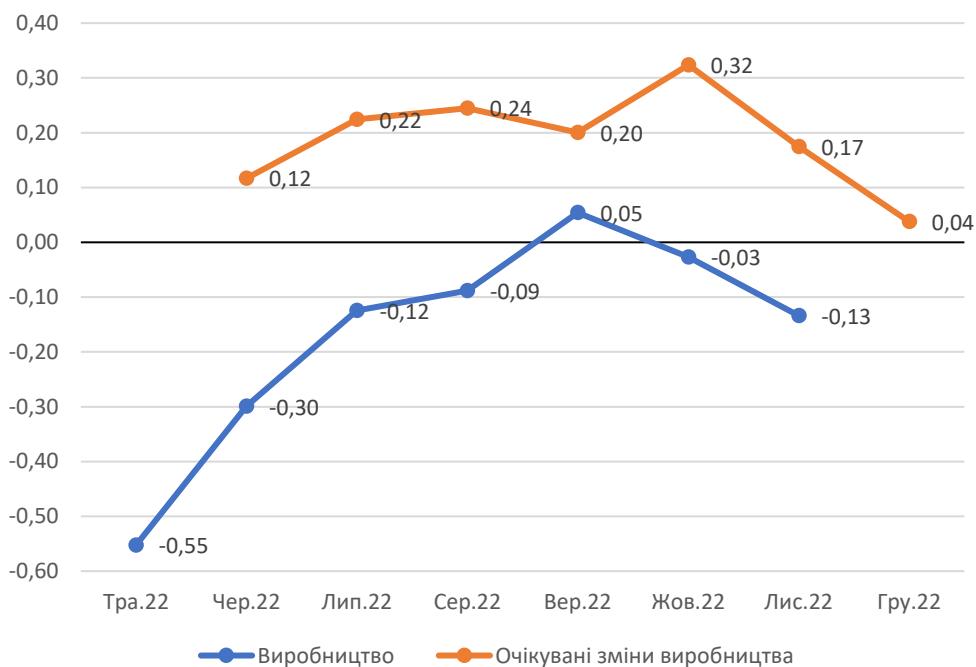
Тенденція до прискорення темпів скорочення виробництва продовжується другий місяць поспіль. Індекс змін виробництва в листопаді порівняно з жовтнем зменшився з -0,03 до -0,13. Частка тих підприємств, на яких виробництво скоротилось, незначним чином збільшилась, із 21,6% до 23,5%. Водночас, частка підприємств, що повідомили про зростання виробництва, зменшилась, із 17,3% у жовтні до 8,3% у листопаді. При цьому, із 61,1% до 68,2% збільшилась частка респондентів, у яких не відбулось жодних змін.

Розмір. Серед підприємств різних розмірів найкраще почувалися великі підприємства, індекс для яких є найвищим, хоча й від'ємним, та становить -0,06. Значення індексу для середніх та малих підприємств є приблизно однаковим та становить -0,15 та -0,17 відповідно. Найгіршою є ситуація для малих підприємств, у яких індекс становить -0,30.

Регіон. У регіональному розрізі найкращі показники мали підприємства Київської (0,14) та Вінницької (0,07) областей а також м. Києва (0,05), індекс яких має додатне значення. Індекс Львівської, Одеської, Тернопільської та Полтавської областей дорівнює нулю. Показники інших областей мають від'ємне значення, та найнижчими є показники Дніпропетровської (-0,70) та Сумської (-0,39) областей.

Галузь. Значення індексу різняться для секторів та галузей. Найкраща ситуація в галузі поліграфічної промисловості, чий показник має єдине додатне значення та становить 0,15. Показники інших галузей є від'ємними, та найнижчим є значення для деревообробної (-0,43) та хімічної (-0,05) промисловості.

Рис. 9. Індекс змін виробництва



Очікування щодо змін виробництва

Виробничі плани підприємств на три місяці також продовжили погіршуватись, показник, хоча й залишився додатним, але вперше з початку проведення дослідження наблизився до нуля. Індекс очікуваних змін виробництва суттєво зменшився, із 0,17 до 0,04. Частка підприємств, на яких планується зростання виробництва, зменшилась із 29,1% у жовтні до 16,9% у листопаді, водночас частка тих, хто планує

зменшення виробництва, збільшилась незначним чином, із 12,4% до 13,4%. Частка тих, хто не очікує змін, збільшилась із 58,5% до 69,7%.

Розмір. Очікування щодо виробництва є найвищими для середніх підприємств, їхній індекс становить 0,07. Показник мікро- та великих підприємств є однаковим та становить 0,03. Найнижче та єдине від'ємне значення має індекс для малих підприємств (-0,01).

Регіон. Плани підприємств суттєво залежать від регіону розташування. Київська (0,67) та Львівська (0,45) області так само, як і м. Київ (0,43), мають найбільш оптимістичні плани щодо зростання обсягів виробництва. У той час як підприємства Черкаської, Сумської (по -0,18 для кожної) та Дніпропетровської (-0,50) областей очікують зменшення обсягів виробництва.

Галузь. Виробничі очікування на три місяці залежать від галузі. Найвищими є показники для виробництва тканин, одягу, взуття (0,15) та поліграфічної промисловості (0,09). Найнижчими є значення для виробництва металу, металообробки (-0,15) та хімічної промисловості (-0,14).

ПРОДАЖІ

Зміни щодо попереднього місяця

У листопаді темпи скорочення продажів продовжили зменшуватись. *Індекс змін продажів* зменшився з -0,03 до -0,14. Частка підприємств, у яких продажі знизились у жовтні порівняно з вереснем, збільшилась із 23,4% до 25,0%. Водночас, частка тих, у кого продажі збільшились, істотно зменшилась, із 19,1% до 9,7%. Частка підприємств, у яких нічого не змінилось протягом минулого місяця, збільшилась із 57,4% до 65,3%.

Розмір. Індекс змін продажів великих (-0,10) та середніх (-0,12) підприємств є приблизно однаковим. Показник малих підприємств становить -0,17. Показник мікропідприємств є найнижчим та становить -0,33.

Регіон. Найвищий індекс продажів зафіксовано для Київської та Вінницької (по 0,14 для кожної), Чернігівської (0,11) областей, а також для м. Києва (0,05). Найнижчий показник у Сумської (-0,44), а також у Дніпропетровської (-0,75) областей.

Галузь. Найвищий індекс продажів мають підприємства галузей поліграфічної (0,23) та харчової (-0,03) промисловості. Найнижчим є значення для деревообробної промисловості (-0,38), металообробки (-0,39), а також для хімічної промисловості (-0,50).

Очікувані зміни продажів

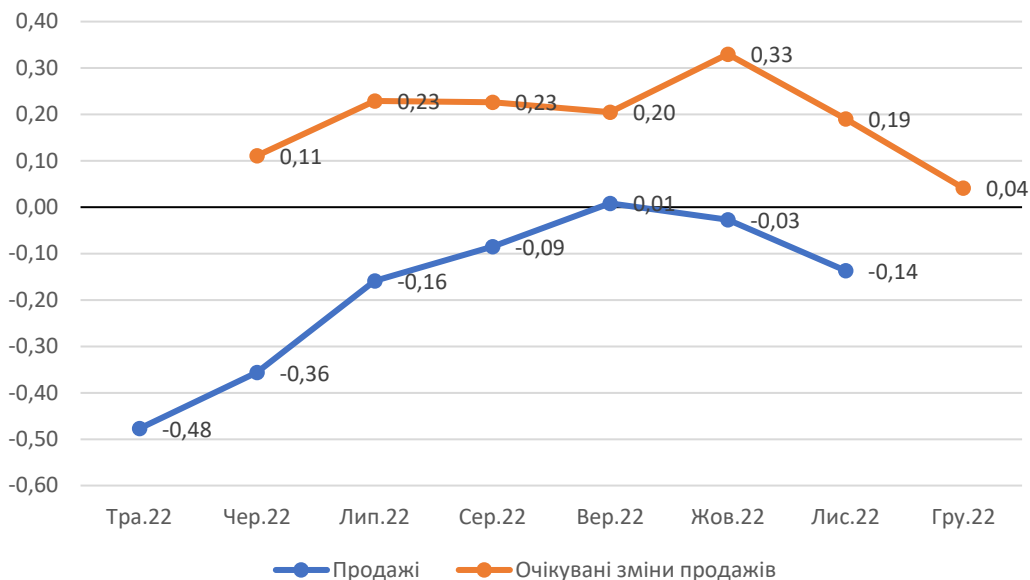
Очікування все ще залишаються оптимістичними, хоча й знизились, як і у випадку з виробничими очікуваннями, наблизившись до нуля. *Індекс очікуваних змін обсягів продажів* у листопаді порівняно з жовтнем знизився з 0,19 до 0,04. Майже вдвічі, із 31,4% до 18,4%, зменшилась частка опитаних, що планують збільшення обсягів продажів у наступні три місяці, та з 13,2% до 14,5% збільшилась частка тих, хто очікує їх зменшення. Разом із тим, відсоток опитаних, які вважають, що нічого не зміниться, істотно збільшився, із 55,3% до 67,1%.

Розмір. Найвищі очікування мають представники середніх (0,07) підприємств. Показник для великих (0,02) та малих (0,03) підприємств є приблизно однаковим, а для мікропідприємств показник є найнижчим та єдиним від'ємним і становить -0,03.

Регіон. У розрізі регіонів найкращі очікування зафіксовано в Київській області (0,71) та в м. Києві (0,57). Натомість у Дніпропетровській (-0,50) та Сумській (-0,24) областях показники є найнижчими.

Галузь. Найвищі та додатні показники очікувань стосовно продажів мають виробництво тканин, одягу та взуття (0,11), поліграфічна (0,09) та харчова (0,05) промисловості. Показники очікувань для виробництва металу та металообробки становлять -0,15, а показники для хімічної промисловості - -0,14, і вони є найнижчими.

Рис. 10. Індекс змін продажів



ЕКСПОРТ

Зміни щодо попереднього місяця

У листопаді після п'ятимісячного поступового збільшення темпи відновлення експорту дещо сповільнились. Значення *індексу змін експорту* незначним чином зменшилось, із -0,15 до -0,18. Частка опитаних, у яких обсяги експорту скоротились, зменшилась із 27,8% у жовтні до 23,7% у листопаді. Водночас, істотно зменшилась і частка підприємств, які збільшували обсяги експорту, із 12,2% до 4,0%. При цьому, із 60% до 72,3%, збільшилась частка тих підприємств, на яких обсяги експорту не змінилися.

Розмір. Найвищим значення індексу змін експорту є для середніх (-0,13) та великих (-0,19) підприємств. Показник малих підприємств становить -0,27. Найнижчим є показник для мікропідприємств - -0,53.

Регіон. У регіональному розрізі найвищими є показники Чернігівської (0,11) та Рівненської (0,04) областей. Найнижчим значення є для Сумської області (-1,00).

Галузь. У галузевому розподілі індекс змін експорту є найвищим для металообробки та поліграфічної промисловості, він дорівнює нулю. Показники всіх інших галузей мають від'ємне значення, але найнижчими є показники виробництва будівельних матеріалів (-0,44) та деревообробної промисловості (-0,46).

Очікувані зміни експорту

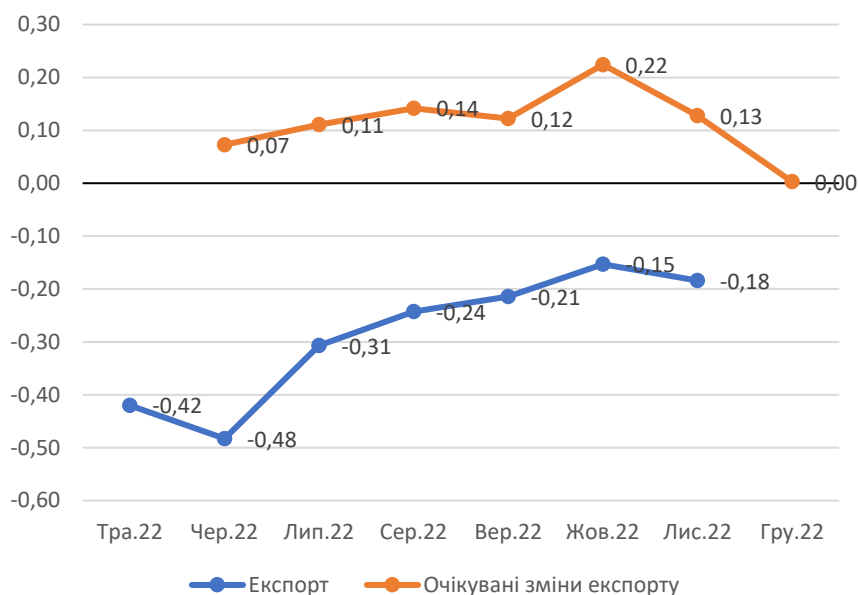
Очікування щодо експорту продовжили погіршуватись. Значення *індексу очікуваних змін експорту* в листопаді порівняно з жовтнем зменшилось із 0,22 до 0,13, до нуля. Частка тих, хто планує збільшення експорту (13,6%) не надто відрізняється від частки тих, хто планує його зменшувати (13,3%). У жовтні відсоток становив 25,4% та 12,1% відповідно. Частка тих, хто не очікує жодних змін, збільшилась із 62,5% до 73,1%.

Розмір. Найкращі очікування щодо експорту та єдиний додатний показник мають середні (0,08) підприємства. Водночас, показники великих (-0,05), малих (-0,07) та мікропідприємств (-0,06) мають приблизно однакове значення.

Регіон: Найвище значення індексу очікуваних змін експорту зафіксовано для підприємств Львівської (0,60) Київської (0,50) та Одеської (0,27) областей. Найгіршими є очікування представників бізнесу Сумської (-1,00) та Дніпропетровської (-0,40) областей.

Галузь. Найвище значення індексу очікуваних змін експорту мають поліграфічна (0,25) промисловість, а також виробництво тканин, одягу та взуття (0,17). Показники для машинобудування (-0,14) та деревообробної промисловості (-0,33) мають від'ємні значення.

Рис. 11. Індекс змін експорту



ЗАПАСИ СИРОВИНИ

Зміни щодо попереднього місяця

Темпи скорочення запасів сировини продовжили сповільнення, про що свідчить зменшення *Індексу змін запасів сировини* з -0,12 в жовтні до -0,19 в листопаді. Частка респондентів, що повідомили про збільшення запасів сировини за минулий місяць, зменшилась удвічі, із 11,5% до 5,3%. Водночас, частка опитаних, що вказали на її скорочення, збільшилась лише незначним чином, із 23,5% до 25,3%. 69,4% повідомили, що в порівнянні з минулим місяцем нічого не змінилось (65,0%).

Розмір. Індекс запасів сировини є найвищим для великих (-0,14) підприємств, показник середніх підприємств становить -0,19, а малих - -0,23., показник мікропідприємств є найнижчим та становить -0,29.

Регіон. Найвищі показники мають підприємства Одеської (0,07) та Львівської (нуль) областей, показники інших областей мають від'ємне значення, але найнижчі – у м. Києві (-0,67) та Житомирській (-0,41) області.

Галузь. У галузевому розподілі показники всіх галузей є від'ємними. Найнижчий показник зафіксовано для деревообробної (-0,47) промисловості та металообробки (-0,45), а найвище значення мають виробництво будівельних матеріалів (-0,11) та харчова (-0,13) промисловість.

Очікувані зміни запасів сировини

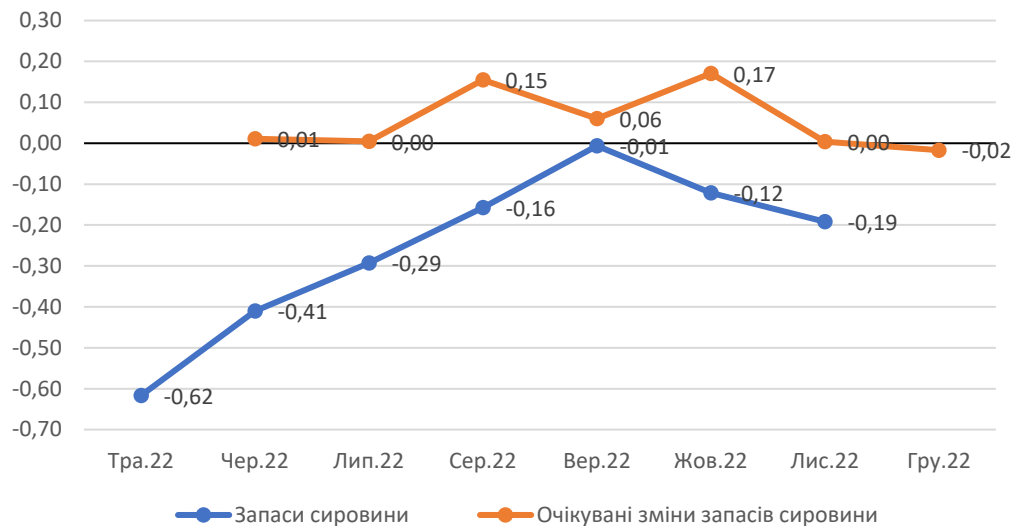
На наступні три місяці опитані підприємці не очікують значних змін цього показника: *індекс очікуваних змін запасів сировини* хоча і змінив знак на від'ємний, проте не надто сильно зменшився в порівнянні з жовтнем та становить -0,02 (був нуль). Кількість респондентів, які очікують збільшення запасів сировини, залишилась майже без змін, зменшившись лише на одну десяту відсотка, із 17,7% до 17,6%, тоді як частка тих, хто вважає, що запаси сировини зменшуватимуться, збільшилась із 17,4% до 19,0%. Із 64,9% до 63,5% зменшилась частка тих, хто вважає, що ситуація не зміниться.

Розмір. Індекс очікуваних змін запасів сировини має від'ємне значення для малих (-0,01), мікро- (-0,03) та великих (-0,07) підприємств. Показник середніх підприємств є єдиним додатним та становить 0,02.

Регіон. Найвищим індекс очікуваних змін запасів сировини є для Львівської (0,86), а також для Тернопільської (0,44) та Одеської (0,42) областей. Найнижчим значення індексу є для Дніпропетровської (-0,45) області та м. Києва (-0,67)

Галузь. У галузевому розрізі найвищий показник очікувань щодо змін запасів сировини має виробництво тканин, одягу та взуття (0,11), а також харчова (0,00) промисловість. Інші галузі мають від'ємні показники, але найнижчими є значення для деревообробної промисловості (-0,28) та машинобудування (-0,32).

Рис. 12. Індекси змін запасів сировини



ЗАПАСИ ГОТОВОЇ ПРОДУКЦІЇ

Зміни щодо попереднього місяця

Динаміка індексу запасів готової продукції свідчить про зростання попиту. Індекс змін запасів готової продукції в листопаді різко знизився, із -0,23 до -0,34. Із 32,3% до 39,7%, зросла частка респондентів, що повідомили про зменшення запасів готової продукції, тоді як із 9,6% до 5,3% зменшилась частка тих респондентів, у яких запаси збільшились. Частка респондентів, які зовсім не відчули змін, зменшилась із 58,1% до 39,7%.

Розмір. Залежно від розміру підприємства значення індексу знаходиться приблизно в одному діапазоні та є дещо меншим для мікро- (-0,26) та великих (-0,30) підприємств, але є вищим для малих (-0,39) та середніх (-0,36) підприємств.

Регіон. Серед бізнесу різних регіонів найбільше скорочення запасів спостерігається в Тернопільській (-0,83), Львівській (-0,52) та Дніпропетровській (-0,50) областях, а найвищим значення індексу є для Київської області, воно дорівнює нулю.

Галузь. У галузевому розподілі показники всіх галузей мають від'ємне значення, проте найнижчим є значення для поліграфічної (-0,670) та деревообробної (-0,60) промисловості, а найвище значення мають хімічна промисловість (-0,09) та машинобудування (-0,14).

Очікувані запаси готової продукції

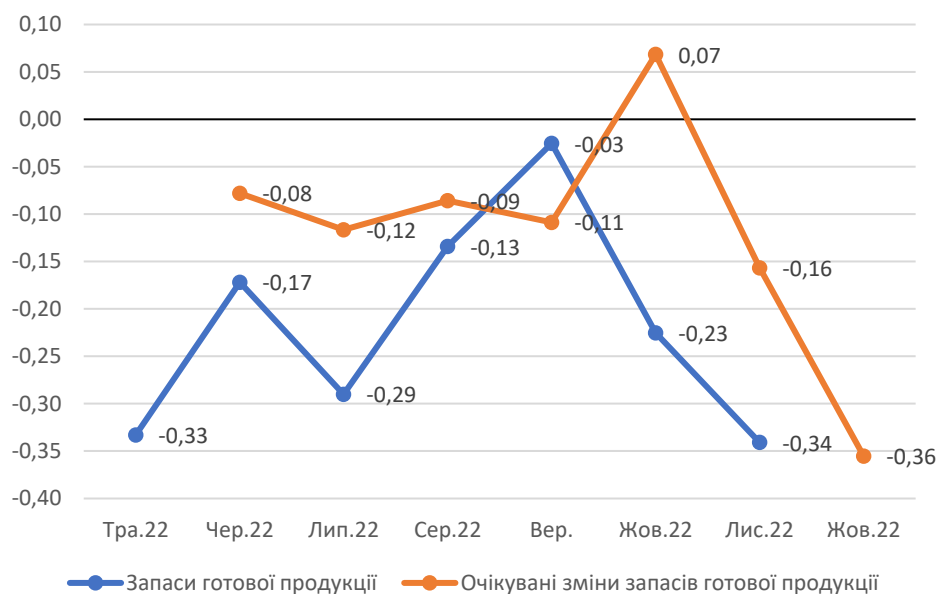
На майбутнє підприємці очікують на подальше зниження цього показника. Індекс очікуваних змін запасів готової продукції різко зменшився, із -0,16 в жовтні до -0,36 в листопаді. Із 26,1% до 41,2% збільшилась частка опитаних, які вважають, що запаси готової продукції в наступні три місяці зменшуватимуться, тоді як частка тих, хто очікує їх збільшення, зменшилась більше ніж удвічі, із 9,5% до 3,7%. Відсоток же тих, хто вважає, що нічого не зміниться, зменшився з 64,4% до 55,1%.

Розмір. Значення показника залежить від розміру підприємства. Показник є вищим для великих (-0,27) підприємств. Водночас, показник є приблизно однаковим для середніх (-0,36) та мікро- (-0,35) підприємств. Значення для малих підприємств є найнижчим і становить -0,51.

Регіон. У регіональному розподілі найвищим показник очікувань є для Сумської (0,12), а також для Полтавської та Вінницької (по 0,00 кожна) областей. Значення для Львівської (-1,00) та Тернопільської (-0,89) областей є найнижчими.

Галузь. Значення індексу для хімічної промисловості є найвищим та становить -0,14. Найнижчими є показники виробництва тканин, одягу та взуття (-0,40), поліграфічної (-0,44) та харчової (-0,45) промисловості.

Рис. 13. Індекси змін запасів готової продукції



НОВІ ЗАМОВЛЕННЯ

Зміни щодо попереднього місяця

Динаміка нових замовлень незначним чином знизилась. Індекс змін нових замовлень у листопаді порівняно з жовтнем зменшився з -0,03 до -0,11, із 0,01 до -0,03 за рахунок зменшення частки тих, у кого збільшилась кількість нових замовлень із 20,0% до 9,3%. Водночас, частка опитаних, що повідомили про скорочення кількості нових замовлень у листопаді порівняно з жовтнем, змінилась незначним чином та становить 23,3% (було 23,7% у жовтні). Із 56,3% до 67,4% збільшилась частка тих, хто не відчув змін.

Розмір. Значення індексу є найвищим для великих підприємств і становить -0,03. Для середніх (-0,13) та малих (-0,15) підприємств показник є приблизно однаковим. Найнижчим є значення мікропідприємств - -0,38.

Регіон. Серед регіонів нові замовлення найбільше зростали в Київській (0,23), а також у Тернопільській та Вінницькій (по 0,11 для кожної) областях, у той час як у Дніпропетровській (-0,50), Хмельницькій (-0,45) та Сумській (-0,44) областях нові замовлення найбільше скоротились.

Галузь. Найкраще за попередній місяць ситуація з новими замовленнями складалась для поліграфічної (0,15) та харчової (-0,01) промисловості. Найнижчі показники мають металообробна (-0,35) та деревообробна (-0,57) промисловість.

Очікувані зміни нових замовлень

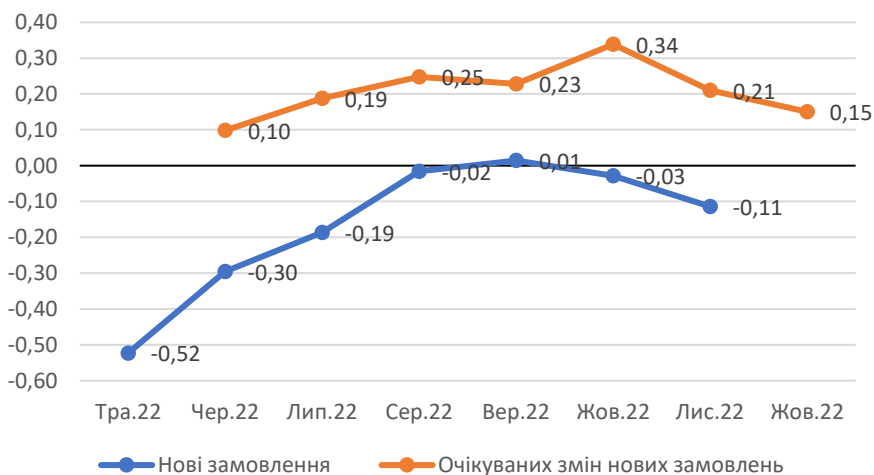
Тенденція до зростання темпів збільшення кількості нових замовлень уповільнюється. Значення індексу очікуваних змін нових замовлень знизилось із 0,21 до 0,15. Із 32,9% до 30,0% зменшилась частка тих, хто очікує на збільшення нових замовлень. Водночас, частка респондентів, які вважають, що кількість замовлень зменшиться, збільшилась із 12,7% до 14,2%. 55,8% опитаних у жовтні не очікують жодних змін у наступні три місяці (у жовтні таких було 54,4%).

Розмір. Показник очікувань є найвищим для середніх (0,23) підприємств. Для мікро- (0,12) та малих (0,16) підприємств показник є приблизно однаковим. Для великих (0,04) підприємств показник є найнижчим.

Регіон. У Тернопільській (0,94) та Львівській (0,93) областях бізнес у більшій мірі ніж в інших регіонах очікує на збільшення нових замовлень. Разом із тим, показники Сумської (-0,41) та Дніпропетровської (-0,40) областей є найнижчими.

Галузь. Найкращі очікування щодо нових замовлень мають поліграфічна промисловість (0,45) та виробництво тканин, одягу і взуття (0,29). Найнижче значення має показник деревообробної промисловості, він становить (-0,18).

Рис. 14. Індекси змін нових замовлень

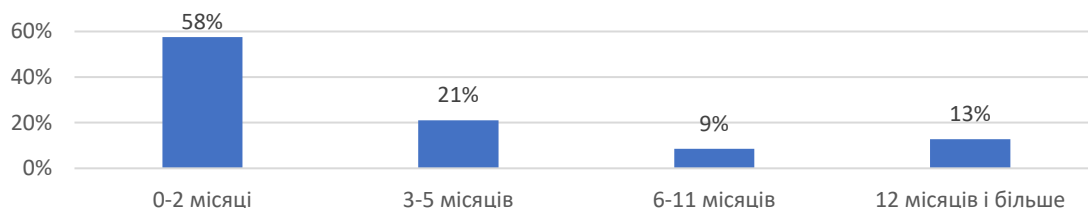


Забезпеченість замовленнями

За повідомленнями опитаних підприємств у листопаді 2022 року, вони забезпечені замовленнями в середньому на 2 місяці, – це медіанне значення серед усіх підприємств, які відповіли на це запитання. При цьому 26% опитаних підприємств не змогли відповісти на це запитання, деякі з них через те, що не працюють.

Серед решти більше половини (58%) повідомили, що забезпечені замовленнями на період лише до двох місяців включно. 21% підприємств мають замовлення на період від 3-х до 5-ти місяців. Приблизно вдвічі менші частки підприємств забезпечені замовленнями на довші періоди часу: 9% – на 6 - 11 місяців і 13% - на рік та більше.

Рис. 15. Час, на який підприємства забезпечені замовленнями станом на листопад (% опитаних)



Розмір. У середньому, підприємства різного розміру забезпечені замовленням на два місяці (медіанне значення). Проте серед мікропідприємств є найбільша частка тих, які мають замовлення на термін лише до двох місяців включно: 74%. А серед підприємств середнього розміру найбільша частка тих, які забезпечені замовленнями на 6 місяців та більше (30%).

Галузь. Металургійна та хімічна промисловість були найменше забезпечені замовленнями в листопаді – у середньому лише на 1,5 місяця (медіанне значення)¹. Найбільший термін замовлень мала деревообробна промисловість: він, у середньому, складає 3 місяці, а 46% підприємств цієї галузі були забезпечені замовленнями на період від пів року і більше. Для порівняння, серед інших галузей частка підприємств із замовленнями на такий період не перевищує 23%.

Регіон. Між підприємствами в різних областях спостерігаються досить вагомні відмінності в забезпеченні замовленнями². Середній термін забезпечення замовленнями найбільший для підприємств Київської області – він складає 12 місяців (медіанне значення). До того ж, 77% підприємств області мають замовлення на пів року та більше – це найбільше в порівнянні з іншими областями. Також відносно великий запас замовлень у підприємств Одеської (у середньому на 10 місяців), Хмельницької (4,5 місяця) та Волинської (3,5 місяця) областей. Натомість у Дніпропетровській, Житомирській і Тернопільській областях та м. Києві опитані підприємства забезпечені замовленнями в середньому лише на один місяць.

ДЕБІТОРСЬКА ЗАБОРГОВАНІСТЬ

Зміни щодо попереднього місяця

Ситуація із заборгованостями продовжувала покращуватись. Значення *індексу змін дебіторської заборгованості* зменшилось із 0,01 до -0,03. Частка тих, хто повідомив про збільшення заборгованості, незначним чином зменшилась, із 14,6% до 13,0%, тоді як частка тих, у кого заборгованість зменшилась, зросла з 14,1% до 16,6%. Із 71,3% до 70,4% зменшилась частка тих, для кого нічого не змінилось за минулий місяць.

Розмір. Найгіршою ситуація з дебіторською заборгованістю є для великих (0,02) та малих (0,00) підприємств. Тоді як показники середніх (-0,07) та мікропідприємств (-0,14) є кращими.

Регіон. У розрізі регіонів найбільше зростання дебіторської заборгованості було зафіксовано у Волинській області (0,25), м. Києві (0,21) та Київській (0,20) області. Найнижчим є показник для Сумської (-0,69) та Житомирської (-0,73) областей.

Галузь. При галузевому розподілі найвище значення індексу показують машинобудування (0,09) та харчова промисловість (0,05). Найнижчим є показник для металообробки (-0,20) та виробництва будівельних матеріалів (-0,29).

Очікувані зміни дебіторської заборгованості

У перспективі трьох місяців очікується незначне сповільнення темпів зменшення заборгованості. *Індекс очікуваних змін дебіторської заборгованості* збільшився з -0,18 до -0,14. Із 3,8% до 5,2% збільшилась частка опитаних, що очікують на збільшення цього показника, а частка тих, хто очікує на його зменшення, зменшилась із 22,6% до 19,7%. Частка тих, хто вважає, що нічого не зміниться, збільшилась із 73,6% до 75,2%.

Розмір. При розподілі за розміром приблизно однакове значення індексу мають мікро- (-0,17), малі (-0,16) та середні (-0,18) підприємства. Показник великих підприємств становить -0,07.

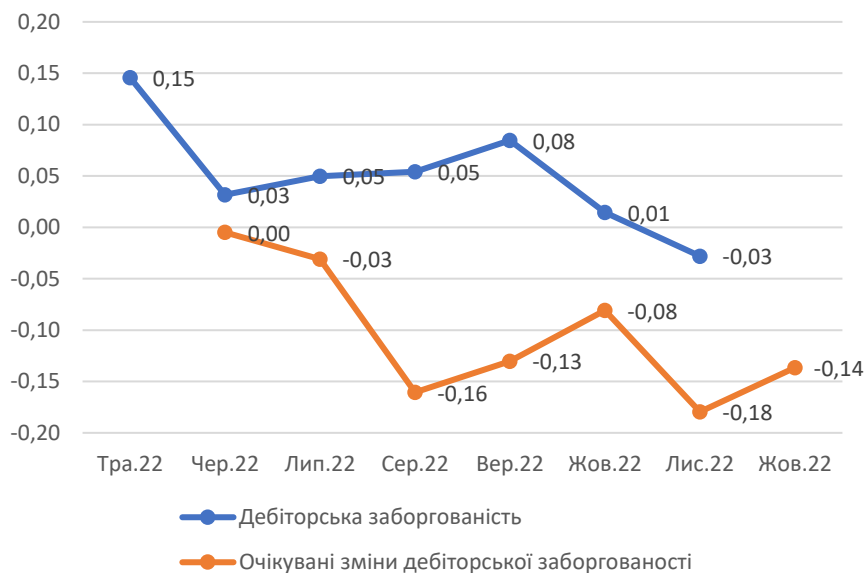
¹ У цьому аналізі не розглядаються підприємства галузей сільського господарства, будівництва, торгівлі та послуг, а також підприємства, що ввійшли до категорії «Інші виробництва».

² До порівняння не включено регіони, у яких не були опитані підприємства, а також Запорізьку, Миколаївську, Черкаську та Чернівецьку області, у яких кількість опитаних була недостатньою для статистичного порівняння. Детальніше див. розділ «Вибірка».

Регіон. У регіональному розподілі найбільше значення показують Вінницька (0,08) та Запорізька (0,04) області, показники м. Києва, Черкаської, Закарпатської та Полтавської областей дорівнюють нулю. Найнижче значення показника для Сумської області - -0,90.

Галузь. Найвищим показник очікувань зі збільшення дебіторської заборгованості є для поліграфічної промисловості, він дорівнює нулю. Значення для металообробки є найнижчим та становить -0,39.

Рис. 16. Індекси змін дебіторської заборгованості



КРЕДИТОРСЬКА ЗАБОРГОВАНІСТЬ

Зміни щодо попереднього місяця

У листопаді ситуація з кредиторською заборгованістю також продовжила покращуватись. Індекс змін кредиторської заборгованості зменшився з -0,03 у жовтні до -0,08 в листопаді. Частка опитаних, що повідомили про збільшення заборгованості, змінилась незначним чином, зменшившись із 11,3% до 10,3%. Водночас, із 15,9% до 17,9% збільшилась частка тих, у кого кредиторська заборгованість зменшилась. Із 72,8% до 71,8% зменшилась частка тих, для кого нічого не змінилось за минулий місяць.

Розмір. Показники мікро- та малих підприємств мають однакове значення індексу (-0,06), показники великих (-0,08) та середніх (-0,09) мають дещо вище значення.

Регіон. Зафіксовані суттєві регіональні відмінності. Ситуація з накопиченням кредиторської заборгованості є найгіршою у Волинській (0,24) та Київській (0,21) областях, а найкращою ситуація є в Дніпропетровській (-0,60) та Житомирській (-0,59) областях.

Галузь. У галузевому розподілі найвищі показники зафіксовано для хімічної промисловості (0,06) та поліграфії, де значення дорівнює нулю. Усі інші показники мають від'ємне значення, але найнижчим показником є значення для виробництва будівельних матеріалів (-0,25) та металообробки (-0,33).

Очікувані зміни кредиторської заборгованості

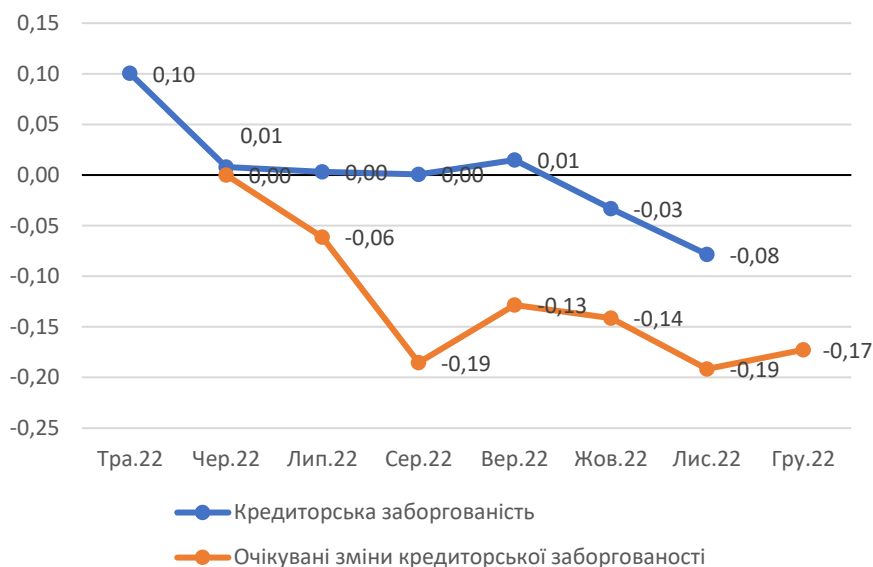
Очікується незначне збільшення кредиторської заборгованості. Індекс очікуваних змін кредиторської заборгованості збільшився з -0,19 в жовтні до -0,17 в листопаді. Частка тих, хто очікує на зменшення кредиторської заборгованості, зменшилась із 22,0% до 20,7%, тоді як частка тих, хто очікує збільшення кредиторської заборгованості, збільшилась із 2,2% до 3,6%. Частка тих респондентів, які вважають, що нічого не зміниться, залишилась майже без змін та становить 75,7% (було 75,8%).

Розмір. Показник очікуваної кредиторської заборгованості є вищим та приблизно однаковим для великих (-0,14), мікро- (-0,15) та малих (-0,16) підприємств. Показник середніх підприємств є дещо кращим та становить -0,20.

Регіон. Показник очікувань за кредиторською заборгованістю є додатним для Вінницької (0,08) області та м. Києва (0,05). Для Запорізької та Закарпатської областей показник дорівнює нулю. Показники інших областей мають від'ємне значення, та найнижчим є показник Сумської (-0,82) і Дніпропетровської (-0,65) областей.

Галузь. Серед галузей показник поліграфії дорівнює нулю. Показники інших галузей мають від'ємне значення. При цьому, показник виробництва будівельних матеріалів та металообробки є найнижчим та становить -0,29.

Рис. 17. Індекс змін кредиторської заборгованості



ПОДАТКОВА ЗАБОРГОВАНІСТЬ

Зміни щодо попереднього місяця

Темпи скорочення податкової заборгованості значно прискорились. Індекс змін податкової заборгованості в листопаді порівняно з жовтнем зменшився вдвічі, із -0,06 до -0,12. Частка підприємств, що повідомили про зменшення податкової заборгованості за минулий місяць, збільшилась із 10,4% до 13,3%, тоді як із 4,6% до 1,6% зменшилась частка опитаних респондентів, які вказали на збільшення податкової заборгованості. Частка тих, хто вважає, що жодних змін не відбулось, не змінилась та становить 85,1%.

Розмір. Показники податкової заборгованості є кращими та приблизно однаковими для мікро- (-0,16) та великих (-0,14) підприємств, для середніх підприємств показник становить -0,11. Для малих підприємств показник є найвищим та становить -0,08.

Регіон. Податкова заборгованість найбільшою мірою зросла для підприємств Волині (0,06), а найбільше заборгованість зменшилась для бізнесу Сумської (-0,54) та Полтавської (-0,50) областей.

Галузь. Найвище значення має показник податкової заборгованості поліграфічної промисловості, який дорівнює нулю. Значення для металообробки становить -0,24.

Очікувані зміни податкової заборгованості

Очікування свідчать про можливе незначне сповільнення темпів скорочення податкової заборгованості. Індекс очікуваних змін податкової заборгованості збільшився з -0,19 до -0,17. Із 20,6% до 16,4%

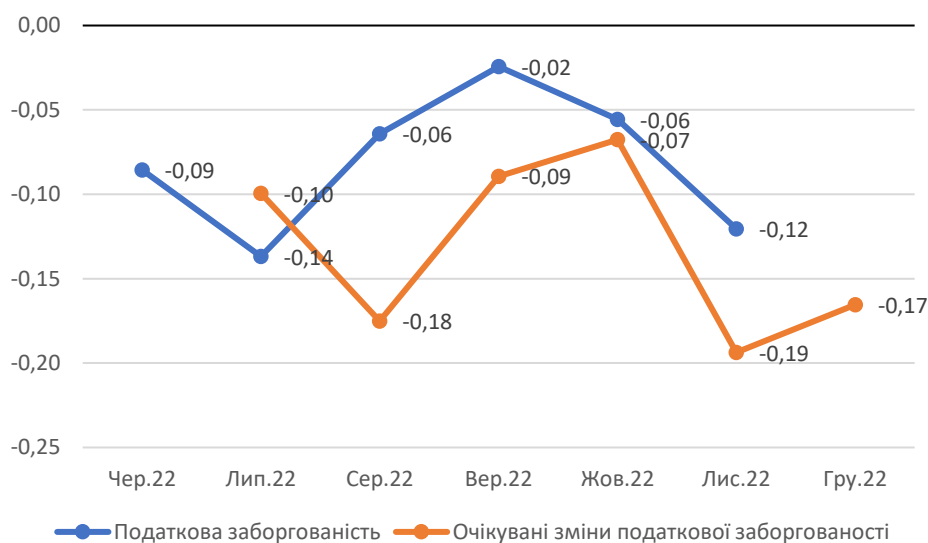
зменшилась частка тих, хто прогнозує зменшення податкової заборгованості, тоді як частка тих, хто очікує на її збільшення, зменшилась із 2,1% до нуля. Із 77,3% до 83,6% збільшилась частка тих, хто не очікує змін.

Розмір. Показник очікувань є дещо кращим для малих (-0,17) та середніх (-0,18) підприємств. Для великих (-0,14) та мікро- (-0,15) підприємств показник є приблизно однаковим та дещо вищим.

Регіон. У регіональному розподілі показник очікувань для м. Києва, Чернігівської, Закарпатської, Запорізької, Вінницької та Хмельницької областей дорівнює нулю. Найнижче значення мають Сумська (-0,92) та Дніпропетровська (-0,50) області.

Галузь. Найвищим показник очікувань податкової заборгованості є для поліграфічної промисловості, він дорівнює нулю. Найнижчим є показник для виробництва будівельних матеріалів (-0,24).

Рис. 18. Індекс змін податкової заборгованості



КІЛЬКІСТЬ ПРАЦІВНИКІВ

Зміни щодо попереднього місяця

Темпи зменшення зайнятості залишаються майже без змін. Індекс змін кількості працівників після поступового підвищення в листопаді порівняно з жовтнем змінився незначним чином та становить -0,08 (був -0,09). Із 13,0% до 9,8% зменшилась частка опитаних респондентів, що повідомили про зменшення кількості співробітників, задіяних в усіх операціях підприємства. Тоді як частка тих, хто вказав на їх збільшення, зменшилась із 4,3% до 2,0%. При цьому, частка тих, для кого нічого не змінилось, збільшилась із 82,7% до 88,2%.

Розмір. Найвищим цей показник є для великих підприємств (-0,05). Для середніх (-0,07) та мікро- (-0,08) підприємств показник є приблизно однаковим. Для малих підприємств значення показника є найнижчим та становить -0,10.

Регіон. У регіональному розподілі найвищим є показник для Одеської (0,03) області. Найнижчим є значення для Дніпропетровської (-0,35) та Сумської (-0,33) областей.

Галузь. Показник поліграфічної промисловості дорівнює нулю та є найвищим. Показники всіх інших галузей мають від'ємне значення, найнижчим є значення для хімічної промисловості (-0,27) та виробництва металу й металообробки (-0,39).

Очікувані зміни кількості працівників

У майбутні три місяці підприємці та керівники підприємств також не очікують істотних змін щодо рівня зайнятості: індекс очікуваних змін кількості працівників змінився незначним чином та становить -0,03

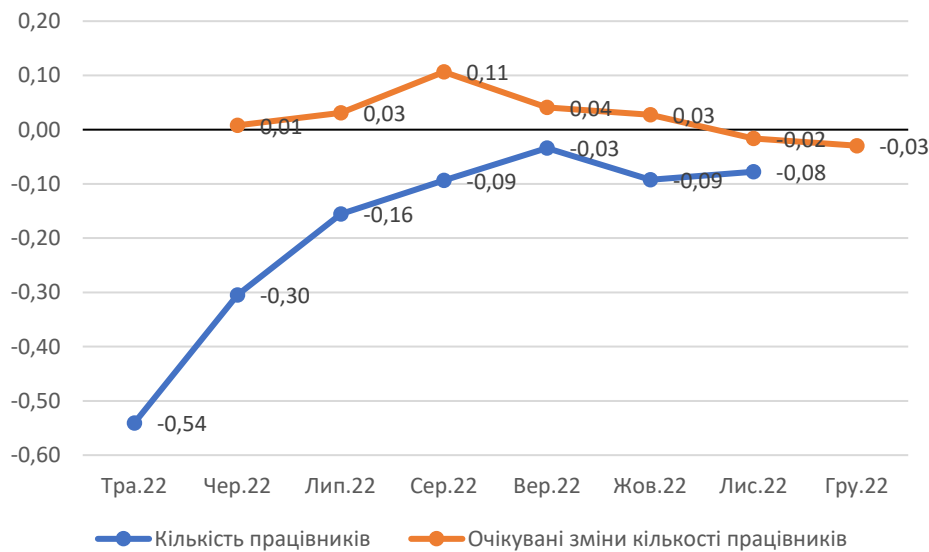
(-0,02 в жовтні). Частка опитаних, які вважають, що кількість працівників на підприємстві зросте, зменшилась із 6,8% до 4,0%, так само зменшилась і частка тих, хто очікує на скорочення кількості працівників, із 8,1% до 7,1%. Частка тих, хто вважає, що нічого не зміниться, збільшилась із 85,1% до 88,9%.

Розмір. При цьому, показники середніх (0,01) підприємств мають єдине додатне значення. Показник мікро- (-0,03) та великих (-0,05) підприємств є приблизно однаковим. Показник малих підприємств є найнижчим та становить -0,08.

Регіон. У регіональному розподілі найвищим показник очікувань є для Київської (0,33) та Одеської (0,10) областей. Найнижчим він є для Кіровоградської (-0,18) та Запорізької областей

Галузь. У галузевому розрізі найвищим індекс очікувань є для виробництва тканин, одягу та взуття (0,06). Показники деревообробної (-0,21) та хімічної (-0,25) промисловості є найнижчими.

Рис. 19. Індекс змін кількості працівників



ПРАЦІВНИКИ У ВИМУШЕНИХ ВІДПУСТКАХ

Зміни щодо попереднього місяця

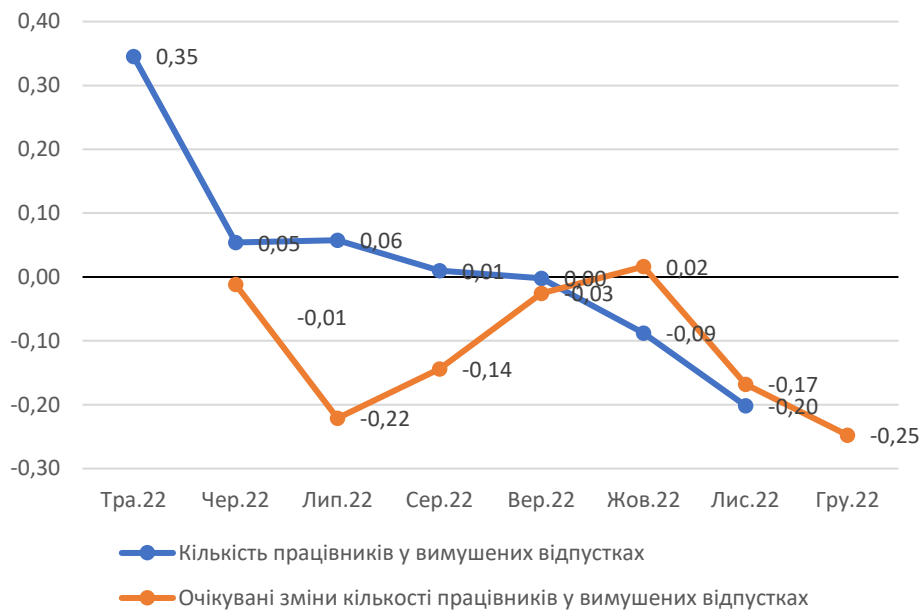
Кількість працівників у вимушених відпустках зменшується другий місяць поспіль. Індекс змін кількості працівників у вимушених відпустках істотно зменшився (із -0,09 до -0,20). Частка представників бізнесу, які повідомили про збільшення кількості співробітників, що перебувають у вимушених відпустках, незначним чином зменшилась, із 5,1% у жовтні до 4,8%, тоді як частка тих, хто вказав на їх зменшення, зросла із 14,9% до 25,5%. Із 80,0% до 69,8% зменшилась частка тих, для кого за минулий місяць ситуація не змінилась.

Розмір. Показники підприємств усіх розмірів мають від'ємне значення. Найвищим є показник мікропідприємств, він становить -0,07, а значення індексу великих підприємств становить -0,15. Найнижчими та приблизно однаковими є показники малих (-0,25) та середніх (-0,23) підприємств.

Регіон. Найбільшою мірою з-поміж різних регіонів зростання показника спостерігається для підприємств Дніпропетровської (0,50) та Сумської (0,18) областей, а найчастіше про зменшення кількості співробітників, що перебувають у вимушених відпустках, повідомляють у Львівській, Івано-Франківській та Тернопільській областях (по -1,00 для кожної).

Галузь. У галузевому розподілі гірші показники щодо кількості працівників у вимушених відпустках мають металообробка (0,18) та машинобудування (0,03). Значення для інших галузей мають від'ємні показники, найнижчим є значення для поліграфічної промисловості (-0,50).

Рис. 20. Індекси змін кількості працівників у вимушених відпустках



Очікувані зміни кількості працівників у вимушених відпустках

Підприємства, які мають працівників у вимушених відпустках, очікують подальшого зменшення цього показника. Індекс очікуваних змін кількості працівників у вимушених відпустках зменшився з -0,17 до -0,25, що означає істотне переважання тих, хто планує в подальшому зменшувати кількість таких працівників. Частка тих підприємств, на яких очікується збільшення кількості працівників у вимушених відпустках, збільшилась із 1,9% до 4,7%. Водночас, частка тих, хто вважає, що кількість таких працівників на їхньому підприємстві скоротиться, збільшилась майже вдвічі, із 18,6% до 30,6%. Водночас, із 79,5% до 64,7% зменшилась частка тих, хто вважає, що жодних змін не відбудеться.

Розмір. Мікропідприємства найменше очікують зростання кількості працівників у вимушених відпустках, їхній індекс становить -0,04. Показник великих підприємств становить -0,18, а середніх - -0,26. Найнижче значення мають малі підприємства - -0,38.

Регіон. При цьому, показники Дніпропетровської (0,29) та Київської (0,25) областей мають вище значення індексу, тоді як показники Тернопільської (-1,00), Львівської (-0,97) та Івано-Франківської (-0,95) областей є найнижчими.

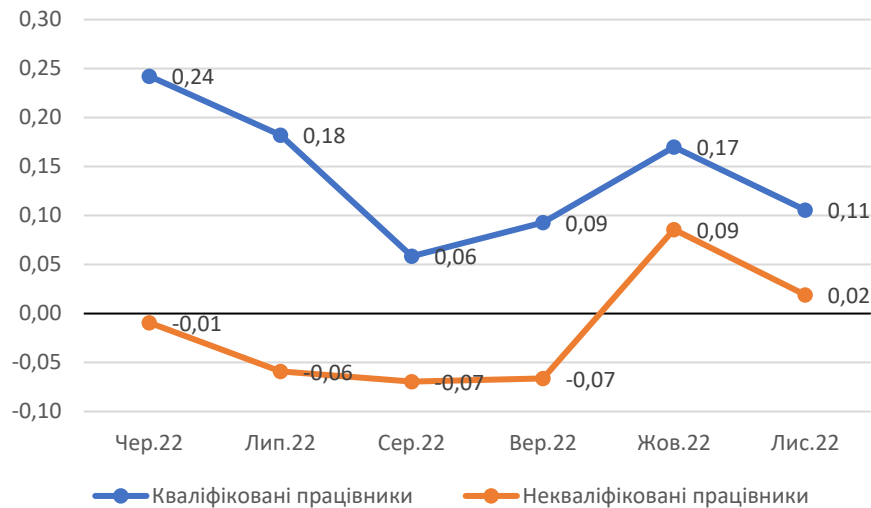
Галузь. Найвищим є показник очікувань щодо кількості працівників у вимушених відпустках для машинобудування, який дорівнює нулю. Показники інших галузей мають від'ємне значення, а найнижчим є показник поліграфічної промисловості (-0,56).

КВАЛІФІКОВАНІ ТА НЕКВАЛІФІКОВАНІ ПРАЦІВНИКИ

У листопаді зафіксовано зменшення проблем при пошуку як кваліфікованих, так і некваліфікованих працівників. Індекс труднощів пошуку кваліфікованих працівників зменшився з 0,17 до 0,11. Індекс труднощів пошуку некваліфікованих працівників, після різкого збільшення в жовтні, у листопаді зменшився з 0,09 до 0,02.

Частка керівників підприємств, які вказали на те, що кваліфікованих працівників важче знайти, зменшилась із 20,6% до 17,6%. Частка ж тих, кому важче шукати некваліфікованих працівників, зменшилась із 14,9% до 10,7%. Водночас, відсоток тих, кому легше знайти кваліфікованих працівників, збільшився із 3,6% до 6,0%, а частка тих, кому легше шукати некваліфікованих працівників, збільшилась з 6,9% до 8,8%. При цьому, частка тих, хто не відчуває жодних змін у пошуку кваліфікованих робітників, збільшилась із 75,7% до 76,4%, а для некваліфікованих працівників відсоток збільшився з 78,2% до 80,5%.

Рис. 21. Індекси змін кваліфікованих та некваліфікованих працівників



Кваліфіковані працівники

Розмір. Залежно від розміру підприємства кваліфікованих працівників значно легше шукати малим (0,19) та середнім (0,10) підприємствам, тоді як значення індексу є однаковим для мікро- та великих підприємств і становить 0,07.

Регіон. Зафіксовані суттєві регіональні відмінності на ринку праці. Легше шукати кваліфікованих працівників у Чернігівській (-1,00), Одеській (-0,32) та Київській (-0,27) областях. Найважче – у Волинській (0,79) та Дніпропетровській (0,85) областях.

Галузь. У галузевому розподілі менше складнощів із пошуком кваліфікованих працівників мають харчова та хімічна промисловості (по 0,09 для кожної). Найбільше складнощів мають металообробка та деревообробна промисловість (по 0,41 для кожної).

Некваліфіковані працівники

Розмір. Мікро- (-0,04) та середні (-0,01) підприємства мають менше складнощів у пошуках некваліфікованої робочої сили, тоді як великі (0,02) та малі (0,07) підприємства мають дещо більші складнощі.

Регіон. У регіональному розподілі найлегше шукати некваліфікованих працівників у Чернігівській (-1,00) та Сумській (-0,67) областях. Найбільші складнощі з пошуком некваліфікованих працівників у Дніпропетровській та Житомирській областях (по 0,65 кожна) та на Волині (0,48).

Галузь. Найгірші показники щодо пошуку некваліфікованих працівників спостерігаються для металообробки (0,41) та деревообробної промисловості (0,31), а для машинобудування (-0,03) та поліграфічної промисловості (-0,15) ці показники є найкращими.

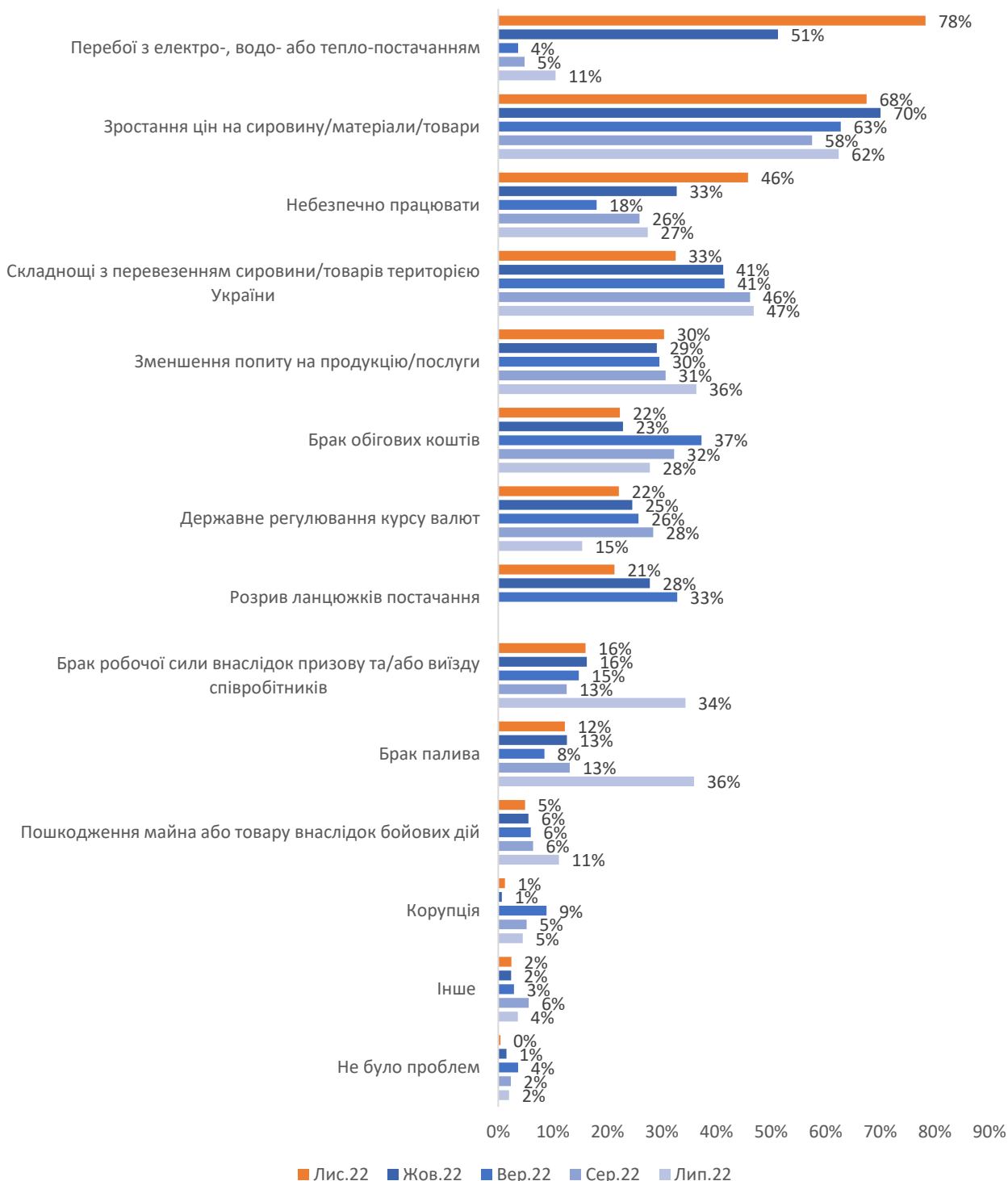
СПЕЦІАЛЬНА ЧАСТИНА ОПИТУВАННЯ

ВПЛИВ ВІЙНИ НА ПІДПРИЄМСТВА

Проблеми ведення бізнесу під час війни

Масовані ракетні атаки росії, які призвели до руйнування цивільної інфраструктури в Україні, стали критичною перешкодою для роботи української промисловості. У листопаді 2022 року проблема **перебоїв з електро-, водо- та теплопостачанням** уперше за весь час опитування (із травня 2022 року) вийшла на перше місце в рейтингу перешкод. Частка підприємств, які зіштовхнулися з цією проблемою, досягла 78%.

Рис. 22. Найважливіші проблеми для опитаного бізнесу



Варто зазначити, що частка підприємств, роботі яких у листопаді перешкоджала відсутність електроенергії, води чи тепла, збільшилася в порівнянні з жовтнем, тоді на цю проблему вказав 51% опитаних. Тобто в листопаді ця проблема набула ще більших масштабів для української промисловості та загрожує підприємствам неможливістю підтримувати процес і темпи виробництва, збільшенням собівартості виробництва та втратою замовлень.

Проблема **зростання цін на сировину та матеріали** залишилася такою ж гострою, як і в попередньому місяці. У листопаді зростання цін перешкоджало роботі 68% опитаних підприємств, тоді як у жовтні – 70%. Проте вона вперше за останні п'ять місяців (із липня 2022 року) перемістилася на друге місце в рейтингу перешкод для бізнесу, оскільки головною проблемою стали відключення електроенергії.

Небезпеки для роботи, пов'язані з війною, стають усе більше відчутними для української промисловості. У листопаді 2022 року майже половина опитаних підприємств (46%) сказала, що **працювати небезпечно**. Ця частка зросла порівняно з жовтнем, тоді таких підприємств було 33%, та стала найбільшою за весь період опитувань (із травня 2022 року).

Складнощі з перевезенням сировини або товарів територією України стали четвертою за значенням перешкодою для опитаного бізнесу. Утім, частка підприємств, що зіштовхуються з цією проблемою, зменшилася з 41% у жовтні до 33% у листопаді.

Подібно до цього на проблему **розриву ланцюжків постачання** в листопаді також вказало менше респондентів: 21%, у результаті чого вона розташувалася на восьмому місці в рейтингу перешкод. До цього про розрив ланцюжків постачання повідомляли 33% опитаних у вересні та 28% у жовтні.

Зменшення частоти повідомлень про ці проблеми може бути як позитивним результатом налагодження нових торговельних зв'язків чи логістичних маршрутів, так і наслідком збільшення гостроти інших проблем, насамперед, відключень електроенергії та безпеки праці.

У першу п'ятірку перешкод для бізнесу в листопаді ввійшла також проблема **зменшення попиту на продукцію або послуги підприємств**. Частка бізнесу, що говорить про цю проблему, практично не змінюється протягом останніх п'яти місяців: у листопаді вона склала 30%, а з липня до жовтня коливалася в межах від 29% до 36%.

По 22% опитаних підприємств вказали на **брак обігових коштів** та на проблему з **державним регулюванням курсу валют**. Відповідно, ці проблеми розділили між собою шосте місце в рейтингу перешкод. Частки опитаних, які скаржаться на ці перешкоди, практично не змінилися порівняно з жовтнем 2022 року.

Дев'яте та десяте місце в рейтингу перешкод у листопаді зайняли проблеми **браку робочої сили** (на що вказали 16% підприємств) та **браку палива** (12% підприємств). Важливість цих двох проблем практично не змінилася в порівнянні з попереднім місяцем.

П'ять відсотків респондентів повідомили про **пошкодження майна або товару внаслідок бойових дій**, і лише 1% поскаржився на **корупцію**. Ці частки також залишилися на рівні жовтня 2022 року. Крім цього, менше 1% опитаних підприємств у листопаді 2022 року сказали, що не зіштовхнулися з жодними проблемами.

Проблеми бізнесу різного розміру. У впливі двох основних проблем – перебої з електро-, водо- та теплопостачанням та зростання цін на сировину чи матеріали – майже не спостерігається різниці для більшого чи меншого бізнесу. Проте, що більший розмір опитаного бізнесу, тим частіше підприємства говорять про те, що працювати небезпечно. Зокрема, на цю проблему вказали 15% мікропідприємств, але вже для малих підприємств ця частка зростає до 44%, для середніх – до 49%, а для великих сягає 57%.

З іншого боку, бізнес менших розмірів більше відчуває негативний вплив зменшення попиту на продукцію або послуги та браку обігових коштів. Так, у той час як 45% мікропідприємств повідомляють про зменшення попиту на свою продукцію або послуги, ця частка менша для малих підприємств (38%) та ще менша для

середніх і великих (24% і 26%) підприємств. Подібно до цього 30% мікропідприємств говорять, що їм бракує обігових коштів. Серед підприємств більших розмірів ця частка менша і складає від 18% до 23%. Варто зазначити, що про брак робочої сили найчастіше говорять у малому та середньому бізнесі (24% та 18% опитаних відповідно), тоді як у мікробізнесі про цю проблему в листопаді не повідомило жодне підприємство.

Проблеми бізнесу за галузями промисловості. Проблема перебоїв з електро-, водо-, теплопостачанням у листопаді була актуальною для всіх галузей промисловості: про це повідомляли більше 60% опитаних у кожній галузі. Разом із цим, інші проблеми, спричинені повномасштабним російським вторгненням, вплинули на деякі галузі промисловості більшою чи меншою мірою³. Так, у хімічній промисловості частіше ніж в інших галузях говорять про зростання цін (95%), а в харчовій промисловості наголошують, що працювати небезпечно, (57%).

Найвища частка бізнесу, який говорить про складнощі з перевезенням сировини або товарів територією України, зафіксовано в машинобудуванні (54%), а найвищий відсоток підприємств, які зіштовхнулися зі зниженням попиту на свою продукцію, у галузі виробництва металу та металообробки (57%).

Проблеми бізнесу за регіонами. Підприємства в різних областях відрізняються за своїми оцінками впливу різних перешкод для ведення бізнесу, які виникли через повномасштабну війну⁴. Перебої з електро-, водо- та теплопостачанням стали вагомим перешкодою для бізнесу практично в усіх областях, охоплених цим опитуванням. Зокрема, у Вінницькій, Дніпропетровській, Львівській, Одеській, Полтавській, Рівненській, Тернопільській, Хмельницькій та Чернігівській областях частка підприємств, яким перешкоджають відключення комунікацій, сягають 90% - 100%.

Про проблему зростання цін на сировину чи матеріали найчастіше повідомляють опитані підприємства Дніпропетровської, Житомирської, Івано-Франківської, Львівської, Полтавської, Сумської, Тернопільської, Хмельницької та Черкаської областей: більше 80% у кожній із них. Про те, що працювати небезпечно, найбільшою мірою говорять у Полтавській (100% опитаних) та Тернопільській (94%) областях, а також у м. Києві (81%).

Вплив війни на обсяги виробництва

Незважаючи на російські терористичні атаки, бізнес поки що залишається в цілому стійким до нових викликів. У листопаді лише 2% опитаних підприємств повідомили, що припинили свою діяльність упродовж війни (на рівні вересня та жовтня).⁵ Також продовжує залишатися низькою частка підприємств, які працюють на рівні менше ніж 25% від довоєнних обсягів виробництва, – лише 7% у листопаді (для порівняння 6% у вересні та жовтні або 7% у серпні). Це підтверджує стабілізацію ситуації та відновлення виробництва. Однак, необхідно зауважити, що проблемні підприємства можуть бути менш готові проходити опитування, а тому лише частково представлені в панелі дослідження. Також можливе погіршення ситуації, зважаючи на продовження ракетного терору.

У листопаді зафіксовано різке зменшення частки підприємств, які працюють на 100%, порівняно з довоєнними обсягами – до 3%. При цьому, у три попередні місяці цей показник залишався на рівні 8%. Подібні зміни можуть бути саме наслідком російських ракетних атак. Однак майже на повних обсягах виробництва в листопаді працювали 43% опитаних (36% в жовтні). Таким чином, у сумі на майже повні, повні та вище ніж повні обсяги виробництва в листопаді працювали 46% підприємств, тоді як у жовтні було

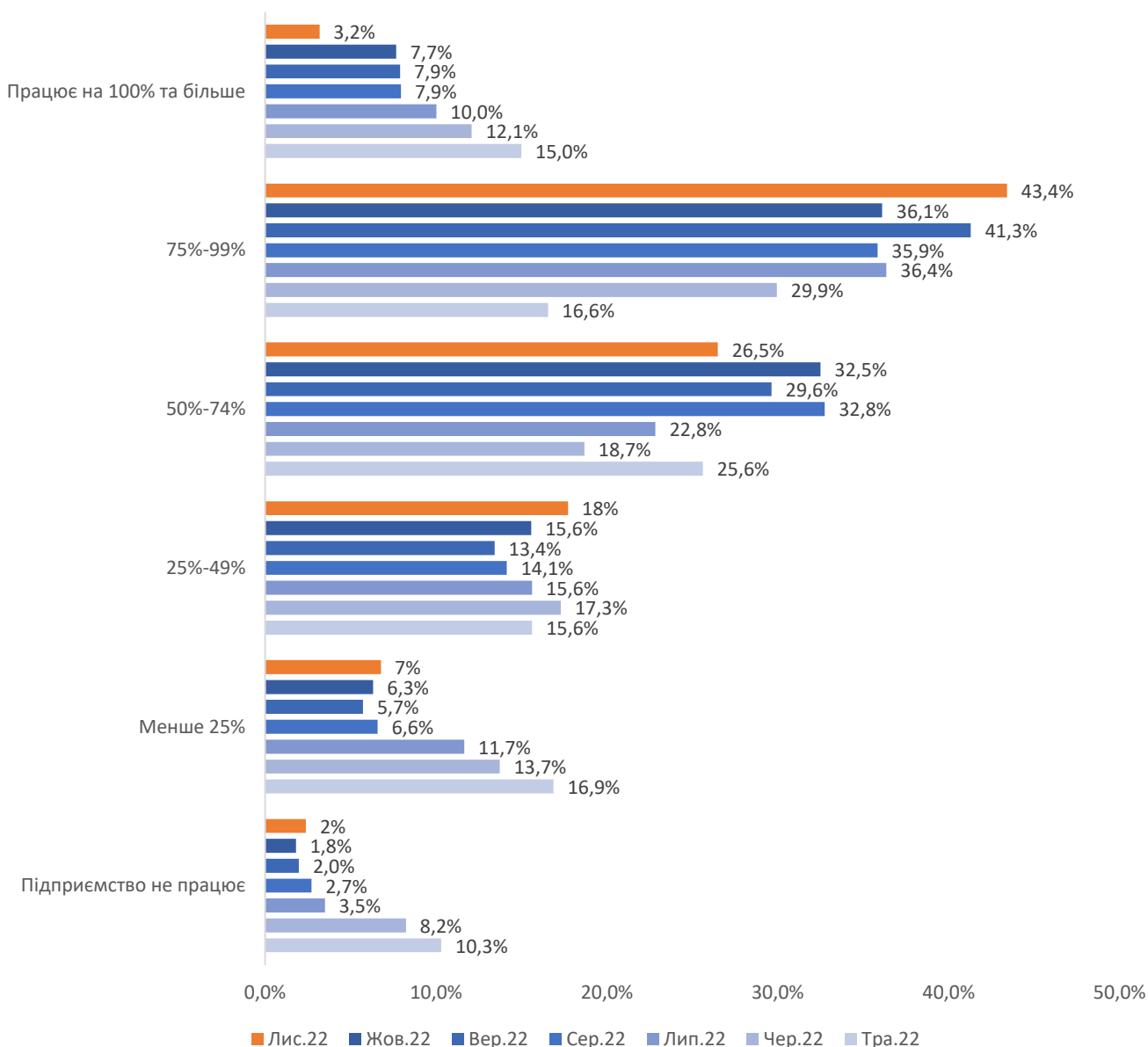
³ У цьому аналізі не розглядаються підприємства галузей сільського господарства, будівництва, торгівлі та послуг, а також підприємства, що ввійшли до категорії «Інші виробництва».

⁴ До порівняння не включено регіони, у яких не були опитані підприємства, а також Миколаївську та Чернівецьку області, у яких кількість опитаних була недостатньою для статистичного порівняння. Детальніше див. розділ «Вибірка».

⁵ Незначною мірою вплинути на результати могло також суттєве розширення вибірки порівняно з попереднім місяцем.,

44%. Таким чином, ракетні обстріли не мали критичного впливу на обсяги виробництва, але стримали відновлення, яке активно тривало від весни.

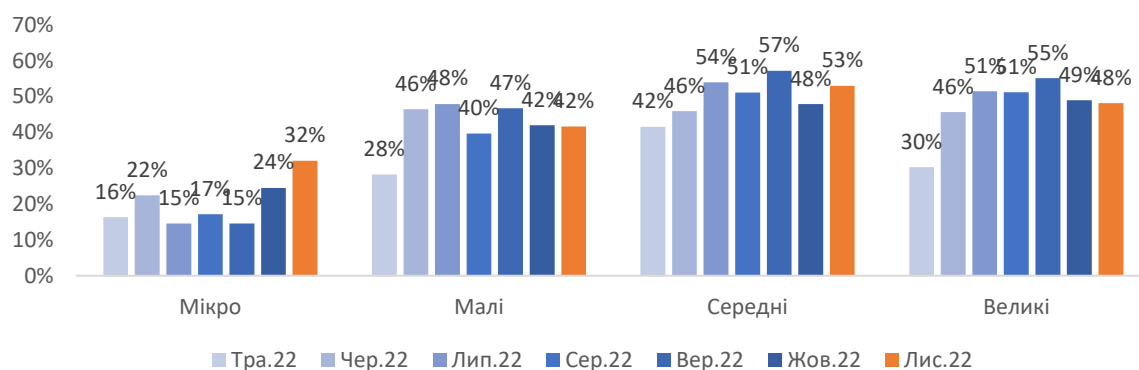
Рис. 23. Вплив війни на роботу підприємств (% опитаних)



Результати бізнесу різного розміру. Мікробізнес залишається більш чутливим до негативного впливу війни на виробництво. У листопаді не працювали 13% мікробізнесу (10% у жовтні, 9% у вересні та 16% у серпні). Мікропідприємства переважно більш чутливі до змін ділового середовища. Для порівняння, великий бізнес повністю відновив роботу. Також майже повністю відновили роботу малі та середні підприємства (3% та 1%). Результати дослідження відображають вплив розміру бізнесу на його спроможність зберігати та відновлювати виробництво в умовах війни.

Серед середнього та великого бізнесу найбільша частка підприємств, які підтримують виробництво майже на повну та повну потужність порівняно з довоєнним періодом. Зокрема, для середніх підприємств цей показник у листопаді становить 53%, а великих – 48%. Отримані результати свідчать, що суб'єкти великого та середнього розміру досягли у вересні певного піку відновлення виробництва, але в жовтні та листопаді спостерігається незначне сповільнення. Водночас активізувався мікробізнес, у якому відповідний показник досягнув 32% (на фоні 24% у жовтні та 15% у листопаді).

Рис. 24. Частка підприємств, які працюють майже на повну та повну потужність (75 - 99%, 100% та більше) порівняно з довоєнним періодом (за розміром підприємств, %)



Результати бізнесу різних галузей. Лідером відновлення стала поліграфічна промисловість, у якій 75% підприємств працювали майже на повну та повну потужність у листопаді. Ця галузь постійно демонструвала високі показники відновлення (зокрема, 53% у жовтні та 61% у вересні). Водночас, серед лідерів залишаються галузі, які забезпечують базові потреби населення. У листопаді майже на повну чи повну потужність працюють сумарно 60% представників легкої промисловості (44% у жовтні та 62% у вересні), а також 58% харчової промисловості (62% у вересні та жовтні). Також наприкінці осені продемонстрували відновлення підприємства машинобудування (51% у листопаді проти 32% у жовтні та 40% у вересні).

Рис. 25. Частка промислових підприємств, які працюють майже на повну та повну потужність (75 - 99%, 100% та більше) порівняно з довоєнним періодом, % опитаних за галузями



Найгірша ситуація продовжує спостерігатися в металургії, у якій лише 13% опитаних працювали на майже повну та повну потужність. Таким чином, у галузі ситуація залишається критичною. Також погіршилася ситуація в хімічній промисловості, у якій на повну або майже повну потужність працюють лише 11% підприємств. У таких галузі хімічної промисловості та у виробництві будівельних матеріалів ситуація також є нестабільною, оскільки спостерігаються періодичні коливання обсягів виробництва.

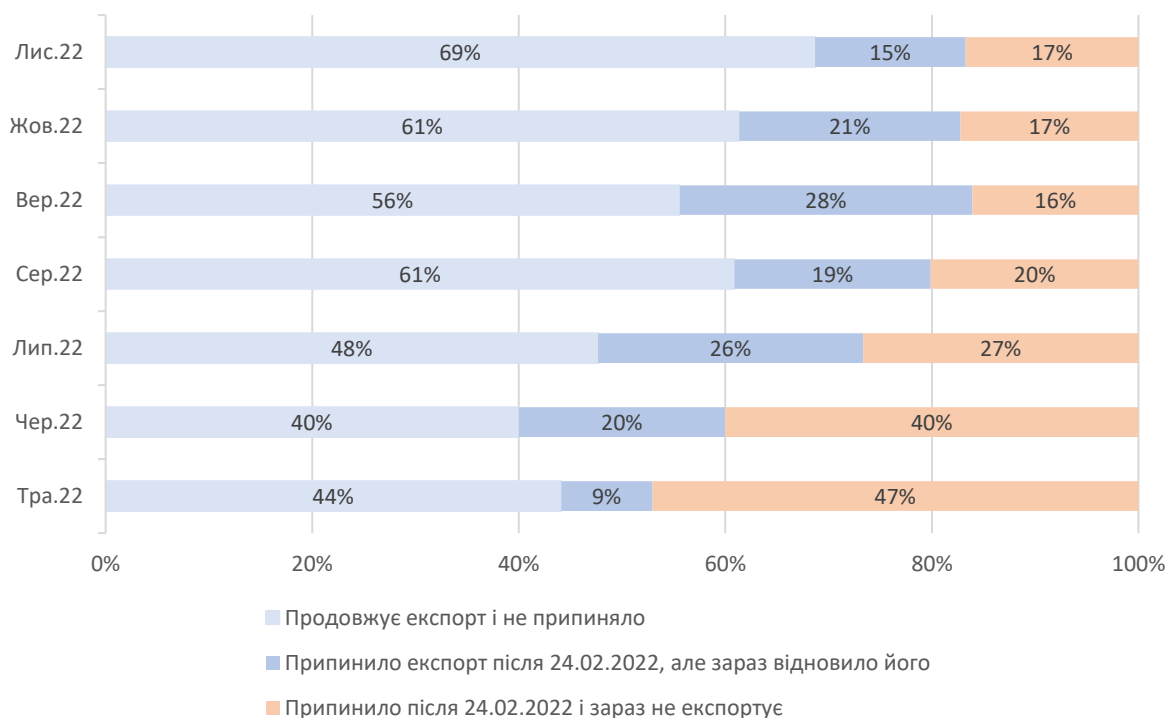
Результати за регіонами⁶ У регіональному розрізі зберігаються закономірності попередніх хвиль опитування. Бізнес західних регіонів найкраще зберіг та відновив виробництво. Зокрема, майже на повну та повну потужність у листопаді працювали 100% підприємств Львівської області, 94% підприємств Тернопільської та 89% підприємств Рівненської областей. При цьому серед опитаних підприємств також 100% зафіксовано в Полтавській області, 71% в Одеській та Вінницькій областях. Таким чином, ситуація вирівнюється між різними регіонами України. На противагу цьому, ситуація є складною в прифронтовій Запорізькій області, у якій взагалі відсутні підприємства, які б мали високі обсяги виробництва порівняно з довоєнним періодом. Ситуація також складна в Черкаській (17% на повну і майже повну потужність) та Дніпропетровській (20%), Сумській (22%) областях та місті Києві (20%).

ВПЛИВ ВІЙНИ НА ЕКСПОРТНУ ДІЯЛЬНІСТЬ ПІДПРИЄМСТВ

У рамках сьомої хвилі опитування зафіксовано 55% опитаних (серед тих, які змогли дати відповідь), що були або є експортерами (51% у жовтні). Водночас 36% підприємств ніколи не мали експорту і не планують його мати, а 7% не змогли дати відповіді на запитання.

Лише 1% підприємств планує вперше розпочати експорт найближчим часом (теж 1% у жовтні). Низький рівень оптимізму щодо можливості виходу на зовнішні ринки спостерігався впродовж більшості хвиль опитування. Відповідний показник становив 1% у липні та 2% в серпні та вересні. Тривалі бойові дії та виклики воєнного часу впливали на короткострокові плани бізнесу, адже ще в травні та червні відповідно 7% та 5% підприємств планували розпочати експорт уперше.

Рис. 26. Вплив війни на експортну діяльність (% опитаних експортерів)

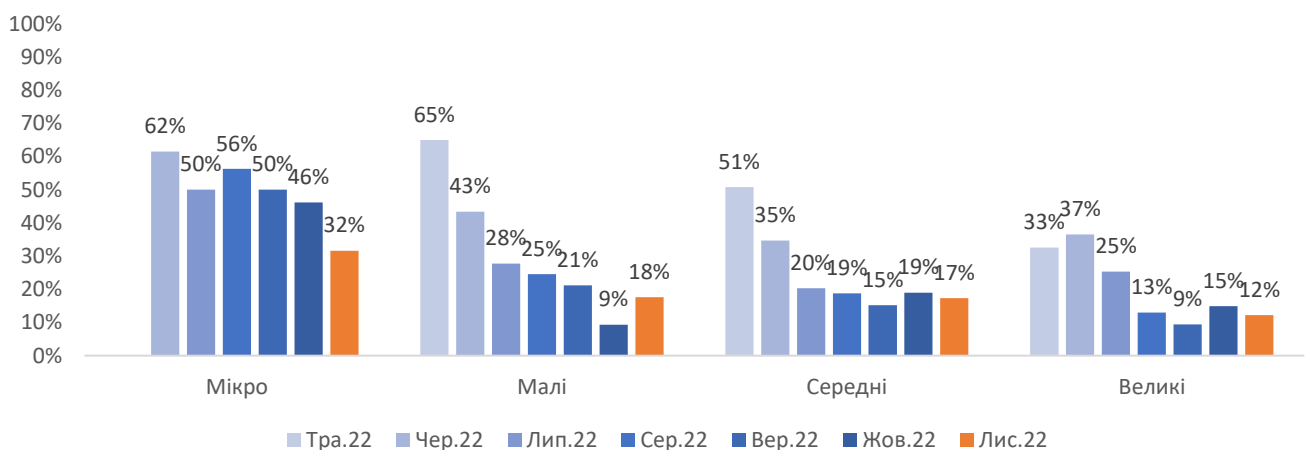


⁶ У Миколаївській та Полтавській областях наповнюваність підвибірки недостатня для проведення аналізу.

Результати кількох останніх хвиль дослідження свідчать, що підприємства в теперішніх умовах вичерпали можливості для активного відновлення експортної діяльності. У листопаді 17% підприємств повідомили, що припинили експорт після 24 лютого та не змогли його відновити. Це на рівні жовтня (17%) та вересня (16%). На противагу цьому зберігається високий сумарний показник підприємств, які або не припиняли експорту або змогли його відновити. Частка підприємств, які вказують, що не припиняли експорту, досягла 69% (61% у жовтні). Це найвищий результат за всі хвилі дослідження. Ще 15% опитаних вказують, що припиняли експорт, але змогли його відновити (21% у жовтні). Подібні коливання між показниками знову могли забезпечити підприємства, які лише на короткий термін припиняли експорт.

Результати бізнесу різного розміру. Мікробізнес продовжує відставати у відновленні експорту порівняно з підприємствами більшого розміру. Однак у листопаді зафіксовано певну активізацію відновлення експортної діяльності саме серед мікропідприємств. Якщо в жовтні кожне друге мікропідприємство ще не відновило експорту, то в листопаді це приблизно кожне третє. Таким чином, у цілому ми бачимо позитивний тренд із відновлення мікропідприємств. Для малого та середнього бізнесу ситуація залишається приблизно на одному рівні – 18% та 17% не змогли відновити експорт. Водночас великий бізнес залишається лідером із відновлення експортної діяльності, адже лише 12% опитаних не змогли відновити продажі за кордон. Таким чином, загалом зберігається закономірність відновлення експорту залежно від розміру підприємства.

Рис. 27. Підприємства, які припинили експорт, але не змогли відновити, за розміром підприємств (% опитаних експортерів)

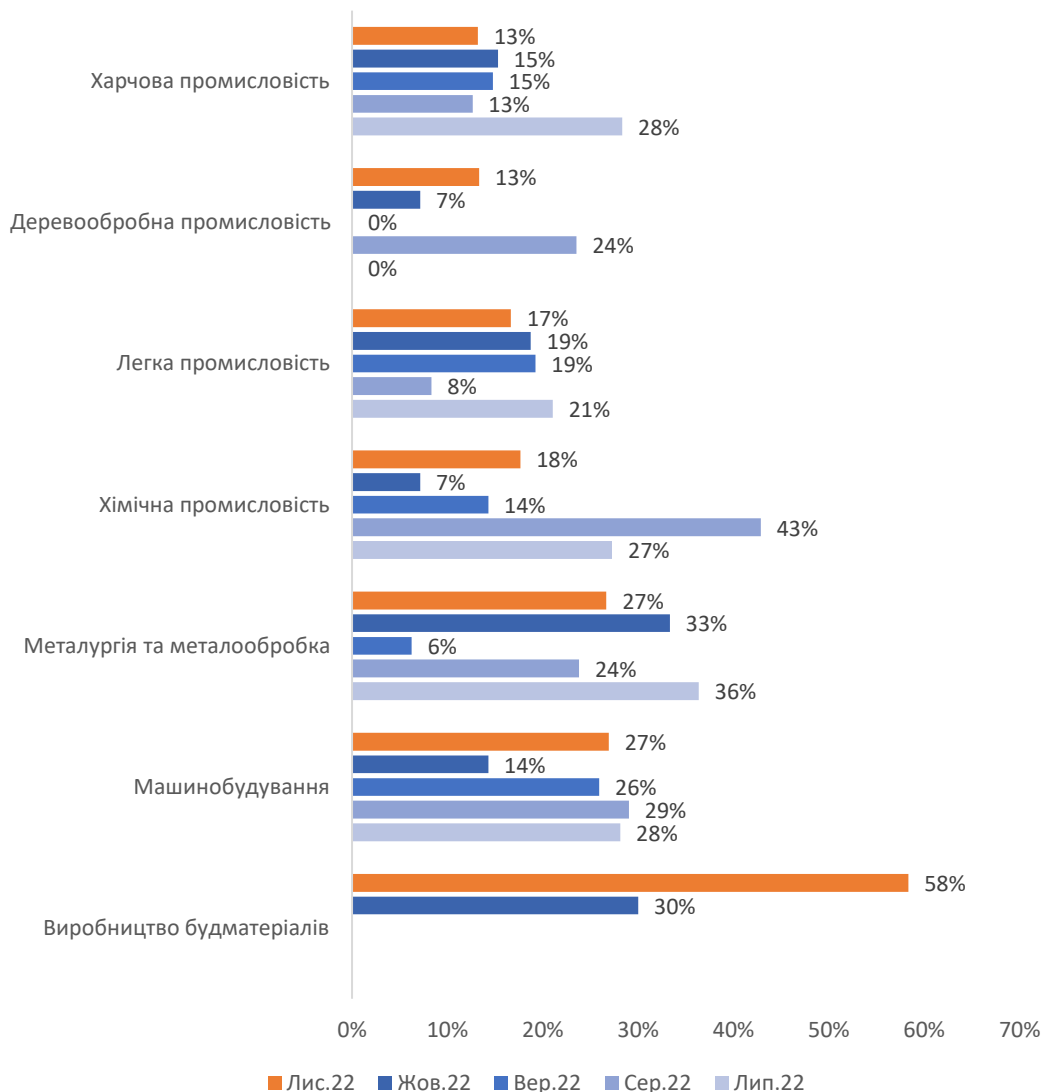


Результати бізнесу за галуззю

Отримані дані дозволяють проаналізувати вплив війни на експортну діяльність різних галузей промисловості. У листопаді 97% опитаних експортерів представляють переробну промисловість, а вибірка експортерів для інших секторів є нерепрезентативною.

У листопаді найскладніша ситуація продовжує спостерігатися у виробництві будівельних матеріалів (58% припинили експорт і не відновили), машинобудуванні (27%) та металургії (27%). Водночас найкраща ситуація в таких галузях, як харчова (13%), деревообробна (13%) та легка (17%) промисловість. При цьому впродовж кількох місяців ситуація залишається незмінною в харчовій промисловості (15% у жовтні, 15% у вересні та 13% у серпні) та легкій промисловості (19% у вересні та жовтні). Вказані галузі є одними з найбільш стійких під час війни, а тому вони швидко досягнули високого рівня відновлення експорту та демонструють тепер стабільні результати роботи.

Рис. 28. Підприємства, які припинили експорт, але не змогли відновити, за галуззю підприємств (% опитаних експортерів)



Результати за регіонами. Упродовж усіх хвиль дослідження отримані результати за областями не дозволяють зробити висновки щодо чітких регіональних закономірностей через недостатню наповнюваність підвбірок в окремих регіонах. Однак доступні дані кожного разу підтверджують значний вплив війни на експортерів у всіх областях, незалежно від наявності активних бойових дій. Наприклад, у Дніпропетровській області припинили та не відновили експорт 63% опитаних, а в Житомирській – 80%. У вказаних регіонах ситуація була найскладнішою і під час попередньої хвилі опитування. Водночас у деяких регіонах (Львівській, Одеській, Рівненській областях) усі опитані експортери продовжують продажі за кордон.

ДЕРЖАВНА ПОЛІТИКА

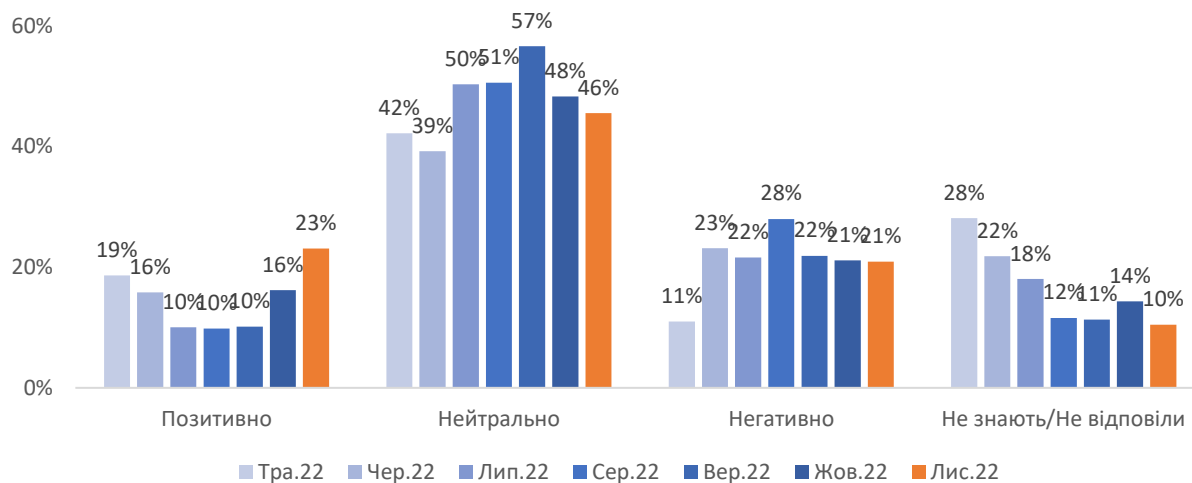
Оцінка державної політики з підтримки бізнесу

У листопаді 2022 року позитивні оцінки державної політики з підтримки бізнесу дещо почастишали за рахунок скорочення частки нейтральних оцінок та відсотка опитаних, що не відповідали на це запитання. При цьому, як і раніше, приблизно кожне п'яте підприємство оцінює цю політику негативно.

Так, 23% опитаних керівників підприємств оцінили державну політику з підтримки бізнесу позитивно, що більше ніж у жовтні 2022 року (16%). Разом із цим, дещо скоротилася частка нейтральних оцінок (із 48% у жовтні до 46% у листопаді) та частка респондентів, які не змогли поставити оцінку державній політиці з

підтримки бізнесу, (із 14% у жовтні до 10% у листопаді). Негативні оцінки державній політиці з підтримки бізнесу поставила така ж частка керівників бізнесу, як і в жовтні 2022 року: 21%.

Рис. 29. Оцінка державної політики з підтримки бізнесу



Оцінка державної політики з підтримки бізнесу за розміром бізнесу. Представники мікропідприємств характеризуються найнижчою часткою позитивних оцінок державної політики з підтримки бізнесу (13%) та найбільшою часткою тих, хто не зміг надати оцінок цій політиці (25%). Для порівняння, серед представників малих, середніх та великих підприємств позитивно державну підтримку бізнесу оцінювали від 22% до 26% респондентів.

Разом із цим, представники великого бізнесу найрідше негативно оцінюють державну політику з підтримки бізнесу: 13% порівняно з 20% - 27% респондентів серед представників підприємств менших розмірів.

Оцінка державної політики з підтримки бізнесу за сектором. Між підприємствами різних галузей промисловості є деякі відмінності в оцінках державної політики з підтримки бізнесу⁷. Найчастіше позитивні оцінки можна побачити серед представників поліграфічної промисловості (38%), а також галузі виробництва тканин, одягу та взуття (33%) і харчової промисловості (30%).

Водночас найбільше негативних оцінок серед респондентів, що представляють деревообробну промисловість (48%), хімічну промисловість (41%) та галузі виробництва металу і металообробки (39%).

Оцінка державної політики з підтримки бізнесу за регіоном. Найвищий рівень позитивних оцінок державної політики з підтримки бізнесу в листопаді 2022 року зафіксований у Тернопільській області (усі представники місцевих підприємств позитивно оцінили цю політику), а також у Львівській (69%) та Івано-Франківській (60%) областях⁸. Найбільші частки негативних оцінок серед бізнесу Закарпатської та Сумської областей (57% та 50% відповідно).

⁷ У цьому аналізі не розглядаються підприємства галузей сільського господарства, будівництва, торгівлі та послуг, а також підприємства, що ввійшли до категорії «Інші виробництва».

⁸ До порівняння не включено регіони, у яких не були опитані підприємства, а також Миколаївську область, у якій кількість опитаних була недостатньою для статистичного порівняння. Детальніше див. розділ «Вибірка».

МЕТОДОЛОГІЯ ОПИТУВАННЯ

У цьому звіті представлено результати сьомого нового щомісячного опитування підприємств «Український бізнес в умовах війни». Щомісячне опитування підприємств проводиться за допомогою поєднання декількох методів збору даних: самостійне заповнення онлайн-форми та особисте опитування представників бізнесу із внесенням відповідей до онлайн-форми.

Насамперед, ІЕД розіслав українським підприємствам анкету цього опитування у вигляді онлайн-форми. Частина респондентів заповнили її самі. Також ІЕД через партнерів у регіонах організував опитування, у яких ці ж питання були поставлені представникам бізнесу інтерв'юерами, а відповіді респондентів були внесені до онлайн-форми. Завдяки цьому всі відповіді – і заповнені респондентами самостійно, і надані інтерв'юерам – були зібрані в одній базі даних. Після завершення опитування експерти ІЕД провели контроль та очищення даних і проаналізували відповіді.

У цьому опитуванні, зокрема, ми продовжуємо вивчати показники ділового клімату та кон'юнктури, які досліджує ІЕД у щоквартальних опитуваннях промислових підприємств у рамках проєкту «Ділова думка». Це, зокрема, показники, які в числовому вимірі показують зміни від місяця до місяця таких важливих для бізнесу показників, як обсяги виробництва та реалізації, обсяги експорту, запаси сировини та матеріалів, кількість нових замовлень та інших, а також очікування бізнесу щодо їх змін у наступні 3 та 6 місяців.

Такі індекси обчислюються за єдиною методологією. Ми зараховуємо відповіді як +1, якщо підприємство відповідає, що показник збільшився, 0, якщо він не змінився, і -1, якщо він зменшився, а результат є балансом між позитивними та негативними відповідями. Наприклад, якщо зі ста респондентів двадцять вказали на зростання виробництва, п'ятдесят респондентів – на його скорочення, і тридцять зазначили, що все залишилося без змін, то відповідне значення індексу буде -0,30. Додатне (від'ємне) значення індексу означає, що частка підприємств, на яких зросло виробництво, є більшою (меншою) ніж кількість тих, на яких виробництво скоротилось. Для більш точного заміру на рівні мікроданих відбувається зважування кожної відповіді з урахуванням розміру підприємства за кількістю працівників.

За допомогою таких індексів можна відстежувати динаміку змін цих показників, порівнювати їх у часі та швидко оцінювати загальний напрямок змін умов для ведення бізнесу та ситуації на підприємствах.

Польовий етап опитування тривав з 14 до 30 листопада 2022 року.

ВИБІРКА

Усього в сьомій хвилі опитування було опитано 507 підприємств. Підприємства розташовані у Вінницькій, Волинській, Дніпропетровській, Закарпатській, Запорізькій, Житомирській, Івано-Франківській, Київській, Кіровоградській, Львівській, Миколаївській, Одеській, Полтавській, Рівненській, Сумській, Тернопільській, Хмельницькій, Черкаській, Чернівецькій, Чернігівській областях та в місті Києві. У кожному з цих регіонів було опитано від 2-х до 46-ти підприємств⁹.

Більшість вибірки склали промислові підприємства – 477 підприємств або 94% вибірки. Серед них переважають підприємства харчової промисловості, галузі виробництва тканин, одягу і взуття, а також машинобудування. До сфери послуг належать 14 підприємств (2,8% вибірки), до торгівлі – 7 (1,4% вибірки). Шість підприємств або 1,2% вибірки – сільськогосподарські і 3 підприємства (0,6%) належать до галузі будівництва.

Серед опитаних є підприємства різних розмірів, які визначаються за кількістю працівників. Із них мікропідприємств (до 10-ти працівників включно) – 53 або 11% вибірки, малих (від 11-ти до 50-ти працівників) – 138 або 27% вибірки, середніх (від 51-го до 250-ти працівників) – 203 або 40% вибірки і великих (більше ніж 250 працівників) – 113 або 22% вибірки.

⁹ В опитуванні зазначалась область, у якій знаходилося підприємство на час проведення опитування.

Додаток 1. Вибрані результати опитування в цифрах

Вибірка

Розмір підприємств

	Кількість	Частка вибірки
Мікро-	53	11%
Малі	138	27%
Середні	203	40%
Великі	113	22%
УСЬОГО	507	100%

Сектор

	Кількість	Частка вибірки
Сільське господарство	6	1,2%
Виробництво металу та металообробка	23	5%
Хімічна промисловість	22	4%
Машинобудування	39	8%
Деревообробна промисловість	21	4%
Виробництво будівельних матеріалів	28	6%
Харчова промисловість	184	36%
Виробництво тканин, одягу та взуття	42	8%
Поліграфічна промисловість	13	3%
Інші виробництва	105	21%
Будівництво	3	0,6%
Торгівля	7	1,4%
Послуги	14	2,8%
УСЬОГО	507	100%

Показники діяльності підприємств та ділового середовища

Показники діяльності підприємств та ділового середовища за розміром, індекс змін (листопад 2022)

	Усі	Мікро	Малі	Середні	Великі
Виробництво	-0,13	-0,30	-0,17	-0,15	-0,06
Очікувані зміни виробництва	0,04	0,03	-0,01	0,07	0,03
Продажі	-0,14	-0,33	-0,17	-0,12	-0,10
Очікувані зміни продажів	0,04	-0,03	0,03	0,07	0,02
Експорт	-0,18	-0,53	-0,27	-0,13	-0,19
Очікувані зміни експорту	0,00	-0,06	-0,07	0,08	-0,05
Дебіторська заборгованість	-0,03	-0,14	0,00	-0,07	0,02
Очікувані зміни дебіторської заборгованості	-0,14	-0,17	-0,16	-0,18	-0,07
Кредиторська заборгованість	-0,08	-0,06	-0,06	-0,09	-0,08
Очікувані зміни кредиторської заборгованості	-0,17	-0,15	-0,16	-0,20	-0,14
Податкова заборгованість	-0,12	-0,16	-0,08	-0,11	-0,14
Очікувані зміни податкової заборгованості	-0,17	-0,15	-0,17	-0,18	-0,14
Запаси сировини	-0,19	-0,29	-0,23	-0,19	-0,14
Очікувані зміни запасів сировини	-0,02	-0,03	-0,01	0,02	-0,07
Запаси готової продукції	-0,34	-0,26	-0,39	-0,36	-0,30
Очікувані зміни запасів готової продукції	-0,36	-0,35	-0,51	-0,36	-0,27

Нові замовлення	-0,11	-0,38	-0,15	-0,13	-0,03
Очікувані зміни нових замовлень	0,15	0,12	0,16	0,23	0,04
Кількість працівників	-0,08	-0,08	-0,10	-0,07	-0,05
Очікувані зміни кількості працівників	-0,03	-0,03	-0,08	0,01	-0,05
Кількість працівників у вимушених відпустках	-0,20	-0,07	-0,25	-0,23	-0,15
Очікувані зміни кількості працівників у вимушених відпустках	-0,25	-0,04	-0,38	-0,26	-0,18
Кваліфіковані працівники	0,11	0,07	0,19	0,10	0,07
Некваліфіковані працівники	0,02	-0,04	0,07	-0,01	0,02
Оцінка фінансово-економічної ситуації	-0,33	-0,43	-0,34	-0,27	-0,38
Очікувані зміни фінансово-економічної ситуації	-0,18	0,00	-0,31	-0,17	-0,12
Оцінка ділового середовища	-0,34	-0,60	-0,37	-0,29	-0,34
Очікувані зміни ділового середовища	-0,23	0,13	-0,35	-0,19	-0,22
Чи плануєте Ви розширити діяльність свого підприємства протягом найближчих двох років?	0,20	0,45	0,23	0,09	0,26
Як Ви оцінюєте фінансово-економічне становище Вашого підприємства в поточному місяці порівняно з аналогічним періодом минулого 2021 року?	-0,68	-0,70	-0,71	-0,64	-0,71

Проблеми, з якими зіштовхується бізнес під час війни

Проблеми, з якими зіштовхується бізнес під час війни, за розміром бізнесу (листопад 2022), % опитаних за групами

	Усі	Мікро-	Малі	Середні	Великі
Перебої з електро-, водо- та теплопостачанням	78%	77%	73%	81%	80%
Зростання цін на сировину/матеріали/товари	68%	70%	67%	63%	74%
Небезпечно працювати	46%	15%	44%	49%	57%
Складнощі з перевезенням сировини/товарів територією України	33%	28%	34%	28%	42%
Зменшення попиту на продукцію/послуги	30%	45%	38%	24%	26%
Брак обігових коштів	22%	30%	22%	23%	18%
Державне регулювання курсу валют	22%	15%	24%	20%	27%
Розрив ланцюжків постачання	21%	19%	17%	18%	35%
Брак робочої сили внаслідок призову та/або виїзду співробітників	16%	0%	24%	18%	10%
Брак палива	12%	23%	13%	10%	10%
Пошкодження майна або товару внаслідок бойових дій	5%	9%	4%	4%	5%
Корупція	1%	2%	1%	1%	1%
Не було проблем	0%	0%	0%	0%	1%

Вплив війни

Проблеми, з якими зіштовхується бізнес під час війни, за сектором (листопад 2022), % опитаних за групами

	Виробництво металу та металообробка	Хімічна промисловість	Машинобудування	Деревообробна промисловість
Перебої з електро-, водо- та тепlopостачанням	87%	68%	85%	76%
Зростання цін на сировину/матеріали/товари	74%	95%	46%	48%
Небезпечно працювати	48%	32%	46%	19%
Складнощі з перевезенням сировини/товарів територією України	22%	23%	54%	24%
Зменшення попиту на продукцію/послуги	57%	32%	31%	43%
Брак обігових коштів	13%	36%	18%	29%
Державне регулювання курсу валют	26%	23%	21%	33%
Розрив ланцюжків постачання	22%	27%	38%	14%
Брак робочої сили внаслідок призову та/або виїзду співробітників	4%	23%	31%	24%
Брак палива	13%	5%	13%	10%
Пошкодження майна або товару внаслідок бойових дій	4%	9%	13%	0%
Корупція	0%	5%	0%	5%
Не було проблем	0%	0%	0%	0%

Проблеми, з якими зіштовхується бізнес під час війни, за сектором (листопад 2022) (продовження), % опитаних за групами

	Виробництво будівельних матеріалів	Харчова промисловість	Легка промисловість	Поліграфічна промисловість
Перебої з електро-, водо- та тепlopостачанням	61%	78%	76%	85%
Зростання цін на сировину/матеріали/товари	71%	67%	76%	69%
Небезпечно працювати	29%	57%	43%	46%
Складнощі з перевезенням сировини/товарів територією України	29%	36%	36%	38%
Зменшення попиту на продукцію/послуги	43%	20%	29%	23%
Брак обігових коштів	36%	20%	17%	23%
Державне регулювання курсу валют	25%	17%	21%	8%
Розрив ланцюжків постачання	21%	14%	26%	23%
Брак робочої сили внаслідок призову та/або виїзду співробітників	14%	13%	17%	15%
Брак палива	11%	13%	14%	8%

	Виробництво будівельних матеріалів	Харчова промисловість	Легка промисловість	Поліграфічна промисловість
Пошкодження майна або товару внаслідок бойових дій	7%	4%	5%	0%
Корупція	7%	0%	2%	8%
Не було проблем	0%	1%	2%	0%

Оцінка державної політики з підтримки бізнесу

Оцінка державної політики з підтримки бізнесу, за розміром бізнесу (листопад 2022), % опитаних

	Усі	Мікро-	Малі	Середні	Великі
Позитивно	23%	13%	22%	26%	24%
Нейтрально	46%	38%	42%	48%	49%
Негативно	21%	25%	27%	20%	13%
Не знають/Не відповіли	10%	25%	9%	5%	14%

Оцінка державної політики з підтримки бізнесу, за сектором (листопад 2022), % опитаних за групами

	Виробництво металу та металообробка	Хімічна промисловість	Машинобудування	Деревообробна промисловість
Позитивно	9%	18%	8%	14%
Нейтрально	48%	36%	51%	33%
Негативно	39%	41%	28%	48%
Не знають/Не відповіли	4%	5%	13%	5%

Оцінка державної політики з підтримки бізнесу, за сектором (листопад 2022) (продовження), % опитаних за групами

	Виробництво будівельних матеріалів	Харчова промисловість	Легка промисловість	Поліграфічна промисловість
Позитивно	21%	30%	33%	38%
Нейтрально	36%	46%	36%	46%
Негативно	32%	12%	19%	0%
Не знають/Не відповіли	11%	12%	12%	15%

Забезпеченість замовленнями

Забезпеченість замовленнями, за розміром бізнесу (листопад 2022), % опитаних

	Усі	Мікро-	Малі	Середні	Великі
0 - 2 місяці	58%	74%	68%	52%	51%
3 - 5 місяців	21%	11%	24%	18%	27%
6 - 11 місяців	9%	11%	4%	12%	6%
12 місяців і більше	13%	4%	5%	18%	15%

Забезпеченість замовленнями, за сектором (листопад 2022), % опитаних за групами

	Виробництво металу та металообробка	Хімічна промисловість	Машинобудування	Деревообробна промисловість
0 - 2 місяці	57%	64%	54%	46%
3 - 5 місяців	21%	21%	23%	8%
6 - 11 місяців	7%	7%	11%	15%
12 місяців і більше	14%	7%	11%	31%

Забезпеченість замовленнями, за сектором (листопад 2022) (продовження), % опитаних за групами

	Виробництво будівельних матеріалів	Харчова промисловість	Легка промисловість	Поліграфічна промисловість
0 - 2 місяці	50%	63%	68%	67%
3 - 5 місяців	36%	21%	26%	25%
6 - 11 місяців	7%	6%	3%	0%
12 місяців і більше	7%	10%	3%	8%